



Spolufinancováno  
EVROPSKOU UNIÍ



MINISTERSTVO  
PRO MÍSTNÍ  
ROZVOJ ČR

# **Strategie komunitně vedeného místního rozvoje MAS Hřebený, z.s. na období 2021–2027**

červen 2021

Verze 2.0

Dne 16. 6. 2021 schválila členská schůze MAS Hřebený, z.s.

## **Koncepční část**

## Obsah

1.	Popis území působnosti MAS a popis zahrnutí komunity do tvorby strategie .....	5
1.1	Vymezení území působnosti MAS pro realizaci SCLLD v období 2021–2027 .....	5
1.1.1	Stručná socioekonomická charakteristika území působnosti MAS.....	5
1.2	Mapové zobrazení území působnosti MAS.....	6
1.3	Popis zahrnutí komunity do tvorby strategie.....	7
1.3.1	Popis historie a zkušeností MAS .....	7
1.3.2	Popis zapojení komunity a relevantních aktérů místního rozvoje do tvorby SCLLD.....	8
1.3.3	Odkaz na úložiště záznamů .....	9
2.	Analytická část .....	10
2.1	SWOT analýza.....	10
2.2	Analýza rozvojových potřeb a potenciálu území působnosti MAS .....	11
2.2.1	ZAJIŠTĚNÍ BEZPEČNÉ DOPRAVY (D).....	11
2.2.2	OBNOVA KRAJINY A OCHRANA PŘÍRODY (E) .....	12
2.2.3	ZLEPŠENÍ TECHNICKÉ INFRASTRUKTURY OBCÍ (I) .....	13
2.2.4	OCHRANA KULTURNÍHO DĚDICTVÍ (K).....	14
2.2.5	ZAJIŠTĚNÍ DOSTATEČNÉ OBČANSKÉ VYBAVENOSTI (O) .....	14
2.2.6	ADAPTACE ODPADOVÉHO HOSPODÁŘSTVÍ NA CIRKULÁRNÍ EKONOMIKU (W).....	16
2.2.7	RESTART SPORTU A KOMUNITNÍHO ŽIVOTA (S) .....	16
2.2.8	ZLEPŠENÍ ZDRAVOTNÍ A SOCIÁLNÍ PÉČE (Z) .....	17
3.	Strategická část .....	19
3.1	Strategický rámec.....	19
3.1.1	Vize.....	19
3.1.2	Strategické cíle .....	19
3.1.3	Specifické cíle a opatření Strategického rámce .....	22
3.2	Vazba na Strategii regionálního rozvoje ČR 21+ .....	25
3.3	Popis integrovaných rysů strategie .....	28
3.4	Popis inovativních rysů strategie .....	32
4.	Implementační část.....	33
4.1	Popis řízení včetně řídicí a realizační struktury MAS .....	33
4.2	Popis animačních aktivit .....	34
4.3	Popis spolupráce mezi MAS na národní úrovni .....	35
4.4	Popis monitoringu a evaluace strategie.....	35
4.4.1	Indikátory na úrovni strategických cílů Strategického rámce SCLLD .....	36
5.	Povinná příloha – Čestné prohlášení .....	39

## Seznam tabulek

Tabulka 1 - Seznam obcí, ve kterých bude realizována strategie MAS Hřebený	5
Tabulka 2 – Zapojení komunity do tvorby strategie SCLLD	9
Tabulka 3 - SWOT analýza území MAS Hřebený	10
Tabulka 4 - Dílčí rozvojové potřeby (Zajištění bezpečné dopravy)	11
Tabulka 5 - Dílčí rozvojové potřeby (Obnova krajiny a ochrana přírody)	12
Tabulka 6 - Dílčí rozvojové potřeby (Zlepšení technické infrastruktury obcí)	13
Tabulka 7 - Dílčí rozvojové potřeby (Ochrana kulturního dědictví)	14
Tabulka 8 - Dílčí rozvojové potřeby (Zajištění dostatečné občanské vybavenosti)	15
Tabulka 9 - Dílčí rozvojové potřeby (Adaptace odpadového hospodářství na cirkulární ekonomiku)	16
Tabulka 10 – Dílčí rozvojové potřeby (Restart sportu a komunitního života)	17
Tabulka 11 – Dílčí rozvojové potřeby (Zlepšení sociální a zdravotní péče)	18
Tabulka 12 - Schéma hierarchie cílů a opatření SCLLD	19
Tabulka 13 - Jak opatření strategického rámce naplňují rozvojové potřeby	22
Tabulka 14 - Naplňování SRR ČR 21+ prostřednictvím opatření Strategického rámce SCLLD	25
Tabulka 15 - Koincidenční matice integrovaných rysů SCLLD	28
Tabulka 16 - Popis vazeb mezi opatřeními strategického rámce	29
Tabulka 17 - Vazba opatření Strategického rámce SCLLD na Inovační strategii České republiky 2019–2030	32
Tabulka 18 - Indikátory na úrovni strategických cílů SCLLD (Národní číselník indikátorů)	36

## Seznam obrázků

Obrázek 1 - Území působnosti MAS Hřebený s vyznačením hranic obcí	6
Obrázek 2 - Území působnosti MAS Hřebený v kontextu Středočeského kraje	7
Obrázek 3 - Organizační struktura MAS Hřebený, z.s.	33

# 1. Popis území působnosti MAS a popis zahrnutí komunity do tvorby strategie

## 1.1 Vymezení území působnosti MAS pro realizaci SCLLD v období 2021–2027

Tabulka 1 - Seznam obcí, ve kterých bude realizována strategie MAS Hřebený

Kód obce	Název obce	Počet obyvatel k 31. 12. 2019	Rozloha (ha)
539104	Bojanovice	488	1 090,5
571199	Bratřínov	196	421,4
539155	Čisovice	1 104	1 200,2
539261	Hvozdnice	517	471,4
539341	Jíloviště	640	1 400,5
571211	Klínec	742	517,3
571261	Kytín	543	1 089,1
539457	Líšnice	765	739,6
540765	Mníšek pod Brdy	5 933	2 649,7
598313	Trnová	474	425,5
571288	Zahořany	304	271,6
<b>CELKEM</b>		<b>11 706</b>	<b>10 276,8</b>

Zdroj: [Data ČSÚ pro MAS](#)

### 1.1.1 Stručná socioekonomická charakteristika území působnosti MAS

Území Místní akční skupiny MAS Hřebený, z. s. o rozloze 103 km<sup>2</sup> se nachází v okrese Praha – západ, ve Středočeském kraji (NUTS II Střední Čechy). MAS Hřebený sdružuje 11 obcí příslušejících do správního obvodu obce s rozšířenou působností Černošice. Podle údajů ČSÚ je zde k 31. 12. 2019 hlášeno k trvalému pobytu 11 706 obyvatel. Území se dotýká hranice Prahy a na severozápadě je ohraničeno řekami Vltavou a Berouňkou, od kterých se krajina zvedá k Brdské vrchovině – Hřebenům.

Území MAS Hřebený jako součást okresu Praha-západ má svou polohou v těsné blízkosti hlavního města naprosto výjimečné postavení, které dokládá většina sociálně-ekonomických charakteristik, a slouží Praze jako její zázemí. Je pro hlavní město zdrojem pracovních sil, doplňuje pražský průmysl, stavebnictví a služby a v neposlední řadě poskytuje Praze svůj rekreační potenciál. Naopak zde probíhá v posledních desetiletích masivní výstavba především rodinných domků. Ekonomicky silné obyvatelstvo se stěhuje do zázemí metropole s cílem zlepšení kvality bydlení. V důsledku tohoto sub urbanizačního procesu dochází v MAS Hřebený v posledních letech k významnému nárůstu počtu obyvatel.

Území MAS protíná páteřní komunikace do Jižních Čech, strakonická silnice D4. Dálnice umožňuje rychlé spojení s širším regionem a zejména s Prahou. Region je díky ní velmi dobře obslužen rychlou autobusovou dopravou, ale dálnice tvoří významnou bariéru a zdroj hluku. Okrajem území MAS prochází železnice Praha - Vrané nad Vltavou - Dobříš. Je to jednokolejná regionální trať, doprava na ní byla zahájena roku 1897. Celý jihozápad Prahy je v současné době vyhledávaným rekreačním a sportovním zázemím hlavního města. Mezi turisticky atraktivní cíle patří především vrchovina Hřebenů s barokním areálem Skalka a dále Bojovské údolí, kterým prochází zmiňovaná železniční trať Praha – Dobříš a údolí řeky Kocáby. V lesích okolo obcí Trnová, Klínec, Čisovice – Bojov jsou patrné pozůstatky po těžbě zlata.

Největším sídlem MAS Hřebený je město Mníšek pod Brdy s přibližně 6000 obyvateli, většina obcí v území působnosti MAS Hřebený má okolo 500-700 obyvatel, jejichž počet stále roste. Místní obyvatelstvo je charakteristické nižším průměrným věkem, vyšším vzděláním a nízkou nezaměstnaností oproti celostátnímu průměru.

Území MAS silně spadá do Prahy, přesto tvoří Mníšek pod Brdy významné regionální centrum, které místním obyvatelům poskytuje městské zázemí služeb, obchodů, zdravotnictví a školství, ale i pracovních příležitostí. V Mníšku je vybudován vodovod, kanalizace a plynofikace. Funguje zde základní škola s prvním i druhým stupněm vzdělávání, mateřské školy, domov pro seniory, zdravotní zařízení, sportovní centrum, pošta a policie. V ostatních členských obcích je základní škola pouze pro první stupeň v Líšnici a v Čisovicích, mateřské školy jsou mimo Mníšku pod Brdy ještě

v Jílovišti, Klínci, Líšnici, Hvozdnici a v Čisovicích. Domov pro seniory je také v Trnové a v Kytíně. Většina obcí regionu má zajištěné zásobování kvalitní pitnou vodou přivaděčem vody Mníšeckého regionu vybudovaným svazkem obcí VOK Mníšecko v roce 2015. Některé obce však stále využívají vlastní zdroj vody a jiné ještě nemají ani vybudovanou kanalizaci (např. části Čisovic). Plyn je zavedený mimo Mníšek pod Brdy pouze v Jílovišti, Čisovicích a v části Klínce a Líšnice – Varadov. V každé obci působí množství různorodých spolků a sdružení společenského, sportovního i kulturního zaměření, tradiční je hasičský sport, fotbal a nově jezdeckví.

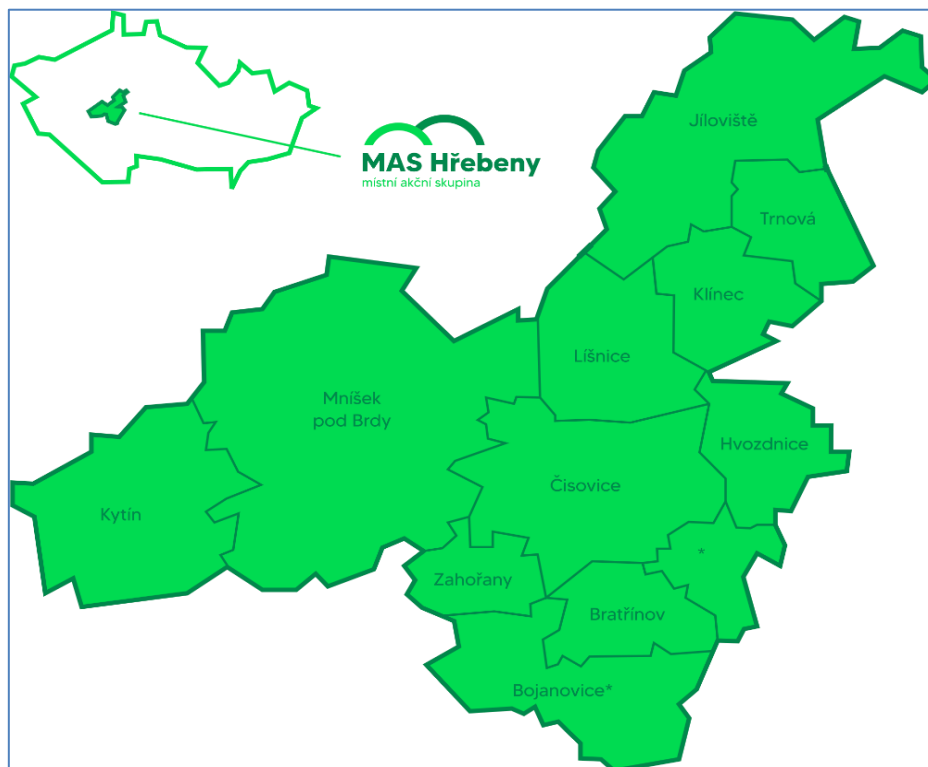
V území MAS vzniklo více než 150 km značených cyklotras vedených nejzajímavějšími místy regionu, které vybuodovalo a udržuje Sdružení obcí Mníšeckého regionu. Na trasách jsou rozmístěny informační tabule a zájemcům je k dispozici i podrobná cykloturistická mapa. Trasy jsou vhodné pro cykloturistiku a aktivní trávení volného času místních obyvatel i návštěvníků regionu, naopak zde ale nejsou vůbec vybudovány cyklostezky pro bezpečné dopravní spojení mezi obcemi i uvnitř obcí pro běžné cesty do práce, do školy či za službami. Chybí napojení na cyklotrasy/cyklostezky do hlavního města Prahy.

Region je velmi ovlivněný fenoménem chataření, které zde má dlouhou historii a je populární dodnes. Chaty v okrajových částech obcí jsou dnes přestavované na trvalé bydlení, běžné jsou ale odloučené chatové osady, často na lesních pozemcích, jejichž využívání přináší obcím řadu problémů.

Celé území je velmi poznamenáno neuvážlivým stanovením nových zastavitelných ploch z doby tvorby prvních územních plánů obcí v letech 1991-2000. V územních plánech jsou stanovené dosud nezastavěné obrovské rozvojové plochy. Největším úskalím masivní výstavby je nedostatečně plánovaný a nedůsledně prosazovaný rozvoj potřebné infrastruktury. Některé obce se potýkají s přetížením čistíren odpadních vod (např. Trnová), obce, které nejsou připojené na přivaděč vody trpí nedostatkem kvalitní pitné vody (např. Bojanovice, Bratřínov). Projevují se dopravní problémy, některé silnice třetí třídy (krajské) jsou v havarijním stavu (např. v Klínci či Líšnici). V posledních letech na obce MAS Hřebeny doléhá kriticky nedostatečná kapacita nejen mateřských, ale i základních škol v celém regionu. Obyvatelstvo pociťuje nedostatečnou nabídku zdravotních, sociálních, ale i běžných služeb každodenního života. Velký stavební rozmach a rekreační vytyžení území MAS má vliv na dosud zachovalé životní prostředí. Kromě rozvoje infrastruktury a služeb tak bude mít v budoucnu velký význam obnova a údržba krajiny a její udržitelné zpřístupňování.

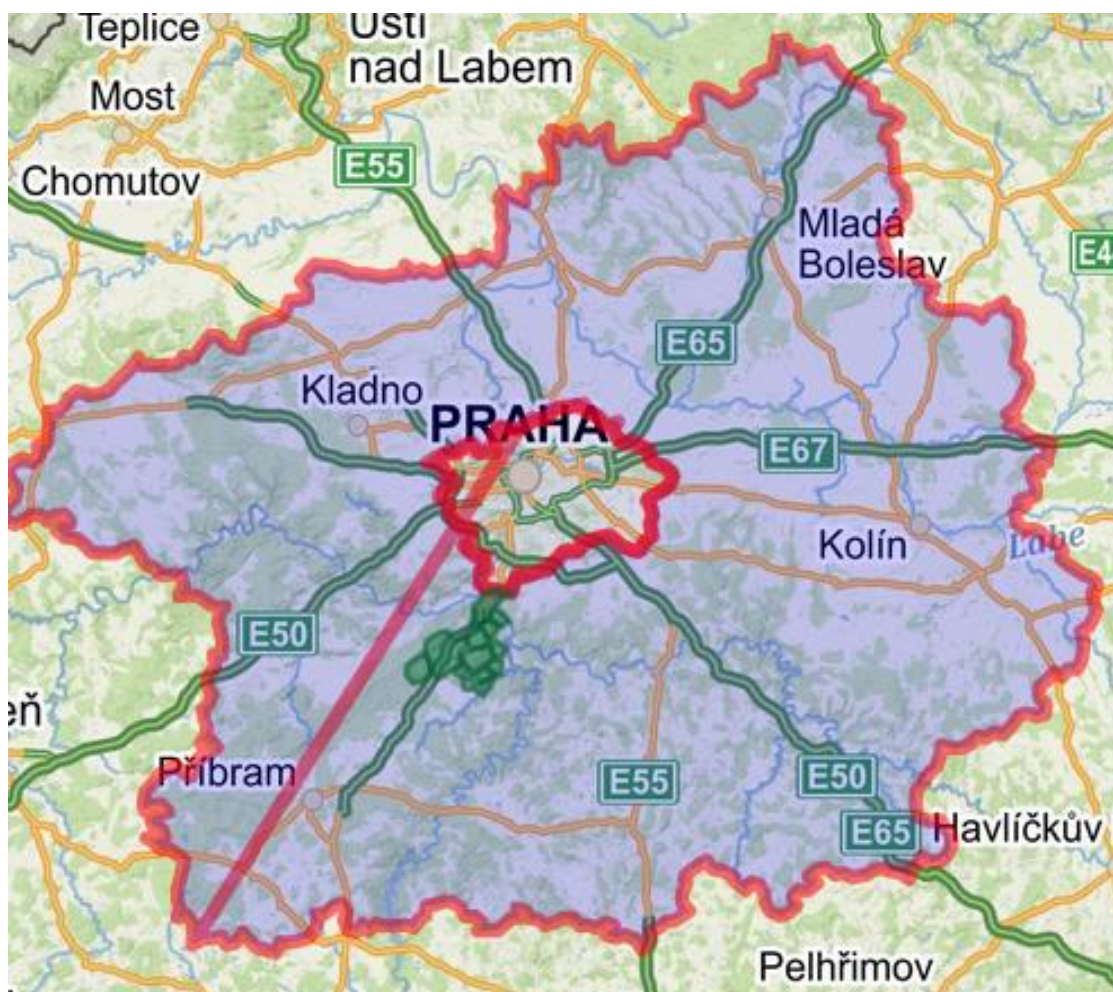
## 1.2 Mapové zobrazení území působnosti MAS

Obrázek 1 - Území působnosti MAS Hřebeny s vyznačením hranic obcí



Zdroj: <https://www.mashrebeny.cz/mapa-hrebeny/>

Obrázek 2 - Území působnosti MAS Hřebeny v kontextu Středočeského kraje



Zdroj: <http://www.lags.cz/mapa2021.php>

## 1.3 Popis zahrnutí komunity do tvorby strategie

### 1.3.1 Popis historie a zkušeností MAS

Již v roce 2019 vznikl v mníšeckém mikroregionu ze strany spolků a neziskových organizací prvotní zájem o vytvoření místního partnerství, které by formálně propojilo aktivní spolky, instituce, neziskové organizace, podnikatele a aktivní občany z okolních měst a obcí. V rámci pravidelného setkávání starostů obcí v mníšeckém mikroregionu byly interpretovány dva návrhy, jak toho docílit. Zda-li se pokusit oživit původní MAS Mníšecko, o.s., které se nepodařilo pro období 2014-2020 zajistit standardizaci MAS, důsledkem čehož přestala vykazovat činnost, nebo jít naopak cestou založení zcela nového subjektu, který bude odlišen i názvem, aby nedocházelo v budoucnu k záměnám.

Druhý z návrhů se setkal s příznivým hodnocením v okolních obcích a následným pozitivním tlakem na volené představitele těchto obcí a města, vznikla koordinační skupina pro přípravu a založení příslušného svazku. Skládala se ze zástupců soukromé i neziskové sféry a představitelů obcí. Území působnosti MAS v programovém období 2021–2027 zahrnuje 10 obcí mníšeckého mikroregionu a jedno město Mníšek pod Brdy. O rozšíření území působnosti MAS uvažují i v obci Řitka, která nebyla mezi zakládajícími členy MAS.

Koordinační skupina podala návrh na vytvoření místní akční skupiny na území zmíněných obcí a města s cílem získávat v následujících letech pro území finanční prostředky z evropských a českých dotačních programů a pomáhat rozvoji regionu v obcích, které nebyly zapojeny v žádných místních akčních skupinách působících v okolí. V létě roku 2020 se sešel přípravný výbor MAS Hřebeny ve složení zástupců místních samospráv a spolkových organizací. Byl projednán záměr vytvoření místní akční skupiny v souladu s principy LEADER jako spolku s názvem MAS Hřebeny, z.s.

Na jaře roku 2021 získala MAS osvědčení o standardizaci, následně podala žádost o podporu integrované strategie zpracované na základě komunitního projednání v území (schváleno členskou schůzí MAS 16. 6. 2021). Na základě

schválení této strategie umožní MAS žadatelům na svém území v programovém období 2021–2027 čerpat prostředky z jednotlivých operačních programů na předložené a vybrané projektové záměry.

### 1.3.2 Popis zapojení komunity a relevantních aktérů místního rozvoje do tvorby SCLLD

Postup přípravy Strategie Komunitně vedeného místního rozvoje pro období 2021-2027 (SCLLD) byl projednán na Výboru spolku dne 15. 9. 2020 a na členské schůzi spolku dne 29. 9. 2020. Byla ustanovena základní pětičlenná pracovní skupina pro tvorbu SCLLD tvořená zástupci obcí a neziskového sektoru. Protože žádný z členů MAS neměl dřívější zkušenosti s tvorbou SCLLD, absolvovali členové pracovní skupiny školení a účastnili se videokonferencí pořádaných KS MAS Středočeského kraje.

Vzhledem k tomu, že podzim roku 2020 i první měsíce následujícího roku 2021 byly silně ovlivněné pandemií covid-19, probíhala většina setkání distančním způsobem. V rámci tvorby SCLLD se pracovní skupina MAS Hřebený na svých jednáních rozhodla použít dotazníkové šetření jako nejvhodnější způsob při zjišťování podkladů pro analýzu rozvojových potřeb a rozvojového potenciálu území. Pracovní skupina vytvořila tři typy dotazníků dle oslovovaných aktérů:

1. **Dotazník pro občany** a fyzické osoby podnikající na území MAS – dotazník byl vytvořen ve verzi pro tisk a v programu Survio pro elektronické vyplňování a usnadnění vyhodnocování výstupů. Pro potřeby distribuce dotazníků pracovní skupina sestavila doplňující text pro otištění v obecních zpravodajích a na webu. Dotazník byl šířený prostřednictvím starostů obcí, distribucí v obecních zpravodajích nebo přímo do schránek, elektronicky e-mailly, Mobilním rozhlasem. Informace a odkaz na dotazník byly zveřejněny na webu [www.mashrebeny.cz](http://www.mashrebeny.cz) a na webech členských obcí. Sběr dat probíhal od 19. 11. 2020 do 10. 1. 2021. Dotazník vyplnilo a odevzdalo kompletně vyplněný celkem 339 respondentů.
2. **Dotazník pro obce** – první část otázek dotazníku byla směřována na odpovědi, které umožní zpracovat analýzu rozvojových potřeb a rozvojového potenciálu, a druhá část na konkrétní projekty, které obce na svých územích plánují v období 2021-2027 uskutečnit nebo jsou starosty a ostatními zastupiteli vnímány jako potřeba, která zde chybí. Obsah dotazníků byl se starosty projednán na jednání Rady starostů svazku obcí Mníšeckého regionu v prosinci 2020 a byl rozeslán e-mailly dne 10. 12. 2020 s termínem vyplnění do 31. 12. 2020. S některými starosty proběhla v průběhu prosince 2020 ještě doplňující mailová nebo telefonická konzultace. Dotazník vyplnilo všech 11 členských obcí.
3. **Firmy, NO, PO** – pro podnikatelskou sféru, neziskové a příspěvkové organizace sestavila pracovní skupina speciální pobídkový dopis, ve kterém seznámila oslovené subjekty s činností a funkcí MAS a vyzvala je k zaslání podnětů pro období 2021-2027. Dotazníky a pobídky byly zveřejněny na webu MAS Hřebený, byly rozeslány vybraným subjektům přímo kanceláří MAS nebo prostřednictvím starostů obcí, kteří byli v tomto bodě požádáni o spolupráci na prosincovém setkání. Protože odezva této skupiny aktérů byla velmi malá, kontaktovali členové pracovní skupiny vybraných cca 90 subjektů z podnikatelského i neziskového sektoru znovu v průběhu měsíce března, vzhledem k přetrvávajícím omezeným možnostem osobních setkání z důvodu pandemie covid převážně formou e-mailové korespondence nebo telefonických hovorů. Zpětnou vazbu se podařilo získat od dalších 8 subjektů.

Po ukončení dotazníkového šetření byly všechny odpovědi z dotazníků č. 1 přepsány do programu Survio, který umožnil jejich zpracování do tabulkových i grafických výstupů. Všechny projektové záměry získané z dotazníků od občanů, obcí i firem byly zpracovány do tabulky projektů. Výstupy byly předány pracovním skupinám rozděleným dle zájmových skupin, které byly ustanoveny na jednání Výboru MAS dne 10. 12. 2020. Tyto pracovní skupiny byly sestaveny z řad členů MAS, ale i externích spolupracovníků, vždy s ohledem na konkrétní zaměření zájmové skupiny. Cílem bylo zapojení širšího okruhu aktérů pohybujících se v oblasti náplně zájmové skupiny a využití jejich odborných znalostí. Jednotlivé pracovní skupiny zpracovaly výstupy z dotazníkových šetření, navrhly a doplnily strategické a specifické cíle a k nim přiřadily jednotlivá opatření. Činnost pracovních skupin byla výrazně ovlivněná probíhající epidemií, někteří členové onemocněli a museli nastoupit náhradníci. Jednání probíhala prezenčně i on-line formou videokonferencí, viz jednotlivé zápisy z pracovních skupin.

Materiály od dílčích pracovních skupin převzala zpět základní pracovní skupina, která na jejich základě navrhla Analýzu rozvojových potřeb a potenciálu území MAS Hřebený, shrnula Strategické cíle a Specifické cíle a opatření k jejich naplnění pro projednání Výboru MAS (duben 2021).



Tabulka 2 – Zapojení komunity do tvorby strategie SCLLD

Komunitní projednání	Datum (období) provedení
Setkání se starosty – v Čisovicích	11. únor 2020
Projednání sběru dat pro analýzu rozvojových potřeb se starosty na jednání SOMR v Kytíně	8. 12. 2020
Členské schůze MAS, schůze výboru a řídicí skupiny SCLLD	červenec 2020 – duben 2021
Jednání zájmových skupin / skupinové on-line rozhovory	říjen 2020 – březen 2021
Anketní šetření na webu MAS	listopad 2020 – leden 2021
Veřejná projednání návrhu strategie	7. 5. , 19. 5. a 2. 6. 2021
Schválení koncepční části SCLLD	16. 6. 2021

### 1.3.3 Odkaz na úložiště záznamů

Vývěska zásadních dokumentů, vč. zápisů na webu MAS Hřebený  
<https://www.mashrebeny.cz/vyveska-a-dokumenty/>

Sdílené úložiště sloužící pro tvorbu, spolupráci a ukládání dokumentů z přípravy SCLLD  
<https://drive.google.com/drive/folders/1TsHeZ8WH1SHPKa1yrEnm2b5ZWQfkfCir?usp=sharing>

## 2. Analytická část

### 2.1 SWOT analýza

Tabulka 3 - SWOT analýza území MAS Hřebeň

<p><b>SILNÉ STRÁNKY (S)</b></p> <ul style="list-style-type: none"><li>❖ většina obcí v území má zpracované strategické plány rozvoje svých území a v poslední době aktualizované územní plány</li><li>❖ vhodné zázemí mnoha kulturních a historických památek, stejně tak přírodního bohatství Brdské vrchoviny</li><li>❖ v rámci mikroregionu se silně rozvíjí spolková a dobrovolnická činnost</li><li>❖ velmi dobrá dopravní dostupnost z Prahy</li><li>❖ nárůst obyvatelstva, zejména mladé a vzdělané části populace</li><li>❖ dobrá dostupnost škol i zdravotnických služeb, mnoho nových dětských hřišť</li><li>❖ zlepšení stavu vybavení obcí základní technickou infrastrukturou</li><li>❖ uspokojivá dostupnost kultury, společenského života, sportu apod.</li></ul>	<p><b>SLABÉ STRÁNKY (W)</b></p> <ul style="list-style-type: none"><li>❖ nedostatečně plánovaný a nedůsledně prosazovaný rozvoj potřebné infrastruktury</li><li>❖ zvýšený nárůst obyvatelstva a jeho mobility vede k rychlému dosažení omezených kapacit technické infrastruktury (zejména silnic, vodovodů, kanalizace, ČOV apod.)</li><li>❖ velmi silná dopravní zátěž (zejména z důvodu rekreačního potenciálu v blízkosti Prahy)</li><li>❖ špatný stav místních i krajských komunikací a chodníků, nevyřešené parkování</li><li>❖ nedostatek míst v MŠ i ZŠ</li><li>❖ nedostatečná kapacita zdravotnických a sociálních služeb</li><li>❖ nárůst kriminality, vandalismu a krádeží</li><li>❖ nedostatečná prostupnost/chybějící cesty v území</li><li>❖ přehnaná administrativní zátěž pro občany i územně správní celky</li></ul>
<p><b>PŘÍLEŽITOSTI (O)</b></p> <ul style="list-style-type: none"><li>❖ zvýšení příjmů obcí, využití dotačních prostředků na infrastrukturu a jiné projekty</li><li>❖ kvalitní územní plány zabírající nekoordinovanému rozvoji obcí</li><li>❖ řešení dopravní zátěže a parkování</li><li>❖ sociální soudržnost, překonání rozporů mezi novými a původními obyvateli</li><li>❖ využití dotací a podpor</li><li>❖ podpořit turistický ruch a zpřístupnit další zajímavé lokality v území</li><li>❖ obnova krajiny a památek</li><li>❖ zvýšení zájmu občanů o dění v obci</li><li>❖ využití schopností mladé a vzdělané populace</li><li>❖ vymezení bez přístupových lokalit při plánování tras pohybu lidí</li><li>❖ instalace moderního osvětlení s ohledem na volně žijící organismy</li><li>❖ hledání prostor pro „psí hřbitovy“</li></ul>	<p><b>OHROŽENÍ (T)</b></p> <ul style="list-style-type: none"><li>❖ zvyšující se intenzita silničního provozu, neřešení situace v okolí Prahy</li><li>❖ zhoršování životního prostředí</li><li>❖ další zástavba, likvidace zeleně, splývání obcí do anonymních satelitů</li><li>❖ menší podpora veřejné dopravy</li><li>❖ nedostatečné financování obcí</li><li>❖ špatně nastavená dotační politika</li><li>❖ rušení venkovských škol a další občanské vybavenosti (pošty, stavební úřady apod.)</li><li>❖ nárůst nežádoucího chování, kriminality a vandalismu</li><li>❖ zanedbaná údržba vodních toků</li><li>❖ negativní vliv pohybu lidí ve volné krajině na volně žijící organismy</li><li>❖ rozšiřování nevhodného veřejného osvětlení s negativním dopadem na bezobratlé a obratlovce včetně vegetace</li><li>❖ pohřbívání domácích mazlíčků na zahradách a v krajině v rozporu se zákonem (zejména velkých psů apod.)</li></ul>

## 2.2 Analýza rozvojových potřeb a potenciálu území působnosti MAS

Základní vstupní informace pro analýzu rozvojových potřeb a potenciálu území MAS byly zjišťovány formou dotazníkových šetření, která probíhala v období od listopadu 2020 do ledna 2021. Nejprve byli osloveni občané daného území, kteří se vyslovovali formou dotazníku spokojenosti k obecnějším otázkám (celkem 339 zodpovězených dotazníků, úspěšnost vyplnění 34 %, výsledky jsou k dispozici na <https://www.mashrebeny.cz/wp-content/uploads/2021/01/Analýza-dotaznikoveho-setreni-MAS-Hrebeny.pdf>). Paralelně s tím byli v několika vlnách osloveni i představitelé společností, neziskových organizací a veřejného sektoru (obcí, škol, domovů důchodců atd.), kteří v rámci svých odpovědí konkretizovali své představy o užitečných a potřebných projektových záměrech v různé formě rozpracovanosti. Následovaly schůzky zástupců zájmových skupin MAS, kteří se snažili najít průniky získaných informací a definovat základní směry rozvoje území a rozvojového potenciálu území MAS Hřebený. Výsledkem je **8 hlavních rozvojových potřeb** uvedených níže, které se dále dělí na několik dílčích rozvojových potřeb.

### 2.2.1 ZAJIŠTĚNÍ BEZPEČNÉ DOPRAVY (D)

Bezpečnost dopravy při zvýšené mobilitě za prací do větších metropolí je důležitým atributem pro bezpečnost obyvatel z venkovských oblastí. Kvalitní údržba a zachování rozumného stavu komunikací, vhodná instalace bezpečnostních prvků (přechody, chodníky, zpomalovací prvky, dopravní značení), které eliminují rizika z narůstající automobilové dopravy, je v obcích v území MAS bohužel silně finančně zanedbána/opomíjena. V území se nachází řada nedostatků – špatný stav silnic, nebezpečná křižení (cyklo)tras se silnicemi (např. v obci Jíloviště, úsek Čisovice - Mníšek pod Brdy), absence infrastruktury pro bezpečnou cyklo dopravu (stezky, stojany – celé území MAS), technicky nevhodné zastávky veřejné dopravy (přístřešky, absence osvětlení, absence nástupišť, info stojanů atd. – např. Klínek, Spálený mlýn), absence chodníků a přechodů pro chodce, např. obec Klínek, Líšnice, Čisovice, Hvozdnice, Zahořany, nedostatečná kapacita parkovacích ploch (u turistických míst zejména přístupová místa do Brdských lesů) apod.

S rychle rostoucím počtem obyvatel na území MAS a zvyšujícím se počtem nemovitostí využívaných k bydlení se zvyšuje též počet trestných činů a nežádoucího či kriminálního chování (např. vykrádání rodinných domů, rekreačních nemovitostí mimo sezónu, vandalismus apod.). Proto by mělo být postupně revitalizováno a rozšiřováno veřejné osvětlení, což jednak výrazně napomůže zvýšení bezpečnosti v jednotlivých obcích a pocitu bezpečí jejich obyvatel, na druhou stranu při využití moderních technologií podstatným způsobem sníží spotřebu elektrické energie.

Z vyplněných dotazníků je patrné, že 58 % respondentů je nespokojeno se současným stavem. 66 % účastníků považuje problém chodníků, cyklostezek a místních komunikací za jednu z oblastí, kde je potřeba největší finanční podpory.

Tabulka 4 - Dílčí rozvojové potřeby (Zajištění bezpečné dopravy)

Rozvojová potřeba	Dílčí rozvojová potřeba	
Zajištění bezpečné dopravy	d1	Výstavba a rekonstrukce komunikací
	d2	Výstavba a rekonstrukce chodníků
	d3	Výstavba a obnova veřejného osvětlení
	d4	Zajištění parkovacích míst
	d5	Výstavba a rekonstrukce cyklostezek a cyklotras

Naplnění rozvojové potřeby v území MAS Hřebený napomůže zklidnění dopravy, zlepšení dopravní dostupnosti jednotlivých obcí MAS, zvýšení bezpečnosti všech účastníků silničního provozu a rozvoji alternativních způsobů dopravy.

## 2.2.2 OBNOVA KRAJINY A OCHRANA PŘÍRODY (E)

V obcích na území MAS byly v posledních desetiletích vyčleněny velké unifikované plochy určené k zástavbě novými rodinnými domy. Vedle dramatického úbytku ploch volné krajiny, dříve zejména zemědělsky využívané, došlo k rozorávání mezí a starých polních cest, kácení remízků a alejí, které zpevňovaly půdu a přirozeným způsobem tvořily nástroje pro regulaci vody v krajině a pro přirozené vsakování dešťových vod. Realizace vhodných projektů přispěje ke zlepšení klimatických podmínek prostředí a zejména nakládání se srážkovými vodami, kdy se výrazně zvýší lokální zachycování srážkových vod. Je žádoucí dosáhnout zvýšení retenční schopnosti území, a to při zachycování jak vertikálních, tak horizontálních (intercepce) srážek. Zároveň je potřeba zvýšit zpomalení odtoku z okolních ploch, resp. zpomalení povrchového odtoku a zvýšení vsaku.

V některých obcích na území MAS je potřeba vypořádat se se starou ekologickou zátěží (např. průmyslové areály v Mníšku pod Brdy – těžké kovy v areálu bývalých Kovohutí, nevyužívané zemědělské stavby – např. budova bývalého kravína v obci Klínek s eternitovou střechou). Nově vznikají na celém území MAS Hřebeny potřeby likvidovat černé skládky a nelegálně uložený odpad nejčastěji podél lesních cest nebo na okrajích obcí.

Ucelený komplex potřeb tvoří ochrana lesních a jiných přírodních ploch (např. lesy Brdských Hřebenů, lesy Jíloviště, lesní komplex Hvozdnice-Bratřínov, luční porosty Močidla v Jílovišti atd.), ochrana a rozvoj sídelní zeleně, aplikace opatření na zvýšení odolnosti a funkčnosti zeleně, vytváření ucelených systémů sídelní zeleně, výsadba izolační zeleně podél dopravních komunikací a průmyslových areálů (stávajících i plánovaných), podpora zeleně na budovách (zelené fasády, střechy), vhodné postupy zemědělského hospodaření, vodní hospodářství (hospodaření se srážkovými vodami, bezpečné využívání šedých vod, účinné nakládání s vodou v průmyslu), efektivní využívání energií.

Pro naplnění potřeb obnovy krajiny a ochrany přírody je žádoucí využít nástrojů územního plánování a podpořit v území MAS tvorbu územních studií krajiny.

Ochrana životního prostředí je ve výstupech dotazníkového šetření uváděna jako třetí nejčastější odpověď na otázku „V jakých oblastech vidíte největší rozvojový potenciál ve vaší obci?“ Upřednostnilo ji 105 osob, tj. 31 % respondentů.

Tabulka 5 - Dílčí rozvojové potřeby (Obnova krajiny a ochrana přírody)

Rozvojová potřeba	Dílčí rozvojová potřeba	
Obnova krajiny a ochrana přírody	e1	Zadržování vody v krajině
	e2	Revitalizace rybníků a požárních nádrží
	e3	Likvidace staré ekologické zátěže / černých skládek
	e4	Opatření proti suchu/povodním
	e5	Údržba a péče o krajinu
	e6	Obnova polních cest a stezek pro pěší, hipostezky
	e7	Výsadby a údržba mimolesní zeleně
	e8	Opatření k ochraně půdy proti erozi
	e9	Bez přístupové lokality pro podporu klidu volně žijících obratlovců
	e10	Zvyšování druhové rozmanitosti v lesní a zemědělské krajině a na ost. plochách
	e11	Chránit fenomén čistého hřebene Hřebenů proti výstavbě výškových objektů (větrné elektrárny, el. stožáry, rozhledny v nejcennější podhledové části aj.)

Naplnění rozvojové potřeby v území MAS pomůže k udržení životního prostředí, zachovalé druhové rozmanité přírody a krajiny vhodné pro život místních obyvatel a návštěvníků regionu, a to pro současnou populaci i pro populace budoucí.

### 2.2.3 ZLEPŠENÍ TECHNICKÉ INFRASTRUKTURY OBCÍ (I)

Většina obcí regionu má zajištěné zásobování kvalitní pitnou vodou přivaděčem vody Mníšeckého regionu vybudovaným svazkem obcí VOK Mníšecko v roce 2015. Některé obce však stále využívají vlastní zdroj vody (např. Bratřínov, Hvozdnice, Bojanovice, Kytín) a jiné ještě nemají ani vybudovanou kanalizaci (např. části Čisovic). Základní potřebou je tedy zajistit pro celé území MAS připojení na dostatečně vydatný a kvalitní zdroj vody a ekologickou likvidaci odpadních vod. Řada obcí uvádí potřebu rekonstrukcí a obnov stávající vodohospodářské infrastruktury (např. Mníšek pod Brdy, Klíнец, Trnová).

Počet obyvatel na území MAS se neustále zvyšuje, a to výrazně rychleji než v jiných částech ČR, z důvodu blízkosti hl. města. Bydlení v rodinném domku na venkově, avšak v blízkosti Prahy, je moderním fenoménem současné doby. K této skutečnosti přistupuje fakt, že jedním z podstatných dopadů opatření proti šíření koronaviru je stále rostoucí počet firem, které využívají práci zaměstnanců z domova. Je vysoce pravděpodobné, že tento trend bude pokračovat i v budoucnosti. Na území MAS se prakticky v každé obci nachází vysoký počet rekreačních objektů, v době omezujících vládních opatření zhusta využívaných pro dočasný pobyt. Je proto nezbytné vytvořit podmínky pro práci on-line. Potřebou je proto podporovat aktivity směřující ke zlepšení dostupnosti vysokorychlostního internetu v obcích (např. přípolož optických kabelů při zemních pracích, propojení s páteřními sítěmi apod.).

Vzniká potřeba diverzifikace ekonomické základny, s podporou pro nové i stávající podnikatelské aktivity. Na území MAS je žádoucí rozvíjet malé, střední a drobné podnikání ve vazbě na lokální produkty (farmářské trhy, keramické dílny apod.) a cestovní ruch. Přestože na otázku spokojenosti obyvatel s oblastí podnikání nevedlo 78 % dotazovaných žádnou odpověď, nedostatek pracovních příležitostí považuje za hrozbu pro rozvoj území téměř ¼ respondentů dotazníkového šetření.

Přírodní bohatství na území MAS je skvělým předpokladem pro rozvoj mnoha forem cestovního ruchu (rekreační turismus, cykloturistika, pěší turistika, agroturistika). Území MAS nabízí množství atraktivních míst - přírodní park Hřebený, naučné stezky (např. Mníšek pod Brdy, Líšnice, Zahorany naučná stezka, Kytín - putování za kytínskými sochami, kterou můžete ochutnat [v tomto videu](#) a mnoho dalších), kulturní památky (např. barokní areál Skalka, mníšecký zámek).

V neposlední řadě nás poslední roky přesvědčily, že je nutné zvýšit a udržet vysoký standard v připravenosti obcí (resp. jejich organizačních složek, typicky JSDH) na řešení krizových situací (povodně, vichřice, sucha, epidemie atp.) formou podpory jejich činnosti, realizací potřebných školení, pořízení materiálu a vybavení (výstroj a výzbroj), stejně jako inovovat formy meziobecní spolupráce a komunikace vzhledem k rozvíjející se digitalizaci a dostupnosti nových technologií. Tato rozvojová potřeba je zaměřená na krizová řešení, tj. podporu Jednotek sborů dobrovolných hasičů v obcích. Podpora dobrovolných hasičů ve smyslu jejich spolkové činnosti je řešena pod rozvojovou potřebou Restart sportu a komunitního života (S).

Tabulka 6 - Dílčí rozvojové potřeby (Zlepšení technické infrastruktury obcí)

Rozvojová potřeba	Dílčí rozvojová potřeba	
Zlepšení technické infrastruktury obcí	i1	Výstavba a rekonstrukce kanalizací a ČOV
	i2	Výstavba a rekonstrukce vodovodů a přivaděčů vody
	i3	Efektivnější hospodaření s energiemi
	i4	Zlepšení dostupnosti vysokorychlostního internetu
	i5	Připravenost na řešení krizových situací

Naplnění této rozvojové potřeby v území MAS Hřebený přispěje k zajištění základních životních potřeb obyvatel regionu – potřeby kvalitní pitné vody, ekologické likvidace odpadních vod, bezpečnosti – posílením připravenosti na krizové situace, podpora zavádění vysokorychlostního internetu pomůže v komunikaci a posílí možnosti uplatnění obyvatel na trhu práce. V neposlední řadě efektivní hospodaření s energiemi přispěje k snížení nákladů subjektů působících na území MAS a připravenost na řešení krizových situací přispěje k bezpečnosti v celém regionu.

## 2.2.4 OCHRANA KULTURNÍHO DĚDICTVÍ (K)

Na území MAS se nachází hodnotné kulturní památky (např. zámek v Mníšku pod Brdy či barokní areál Skalka, v okolních obcích pak kapličky, kostelíky a jiné sakrální stavby), které jsou leckdy ve špatném technickém stavu. Z tohoto důvodu není využíván plně jejich potenciál (zejména u menších památek v menších obcích) v oblasti možné návštěvnosti a kulturního a společenského vyžití občanů a též návštěvníků území. Investice na jejich záchranu pomohou zvýšit atraktivitu místa pro budoucí návštěvníky, pro jeho obyvatele je žádoucí podpořit návrat kulturní hodnoty, na kterou budou moci být právem pyšní. Současně je potřeba oživení turistického ruchu v dané oblasti, zpřístupnění místa obyvatelům a návštěvníkům regionu. Památky mohou plnit též úlohu komunitních center. Obnova kulturních památek je žádoucí pro zachování hodnoty českého kulturního dědictví v daném regionu.

Obce mají povinnost zajistit svým občanům důstojné místo posledního odpočinku – vždy platilo, že hřbitov je vizitkou obce. Stávající kapacity jsou však již nedostačující. Na území MAS Hřebený tak vzniká potřeba realizovat opravy či obnovy součástí existujících veřejných pohřebišť a výstavby či dostavba jejich nových součástí, typicky kolumbárií (např. v obcích Čisovice, Hvozdnice, Klíнец).

I přes trend přechodu k moderním technologiím je v území stálou potřebou revitalizace místních rozhlasů coby zažitého a jinými moderními komunikačními prostředky ne zcela nahraditelného komunikačního kanálu.

Leckdy neutěšený stav veřejných prostranství významně ovlivňuje kvalitu života obyvatel na území MAS. Potřebu úprav centra obce, návsi a dalších veřejných prostranství uvádí většina obcí z území MAS Hřebený. Revitalizace veřejných prostranství ovlivní jak obyvatele obcí, tak i jejich návštěvníky a významně přispěje k zatraktivnění regionu z hlediska turistického ruchu. Projekty úprav veřejných prostranství dávají velkou příležitost k zapojení veřejnosti do plánování i realizace dílčích opatření, což je žádoucí pro identifikaci obyvatel s daným místem.

Oblast kulturního dědictví považuje 20 % dotazovaných respondentů za jeden z největších rozvojových potenciálů na území MAS.

Tabulka 7 - Dílčí rozvojové potřeby (Ochrana kulturního dědictví)

Rozvojová potřeba	Dílčí rozvojová potřeba	
Ochrana kulturního dědictví	k1	Rekonstrukce kostelů, kapliček a dalších památek
	k2	Opravy kulturních památek, historických objektů, pomníků
	k3	Podpora lokálních muzeí, památníků
	k4	Úprava veřejných prostranství, center obcí
	k5	Rekonstrukce ostatních objektů (např. hřbitovy, kolumbária, rozhlas)

Podporou této rozvojové potřeby dojde na území MAS Hřebený ke zlepšení stavu nemovitých památek i jejich movitých součástí a vybavení. Obnovené a udržované památky také účinně přispívají k rozvoji vzdělávání žáků a studentů v oblasti národního kulturního dědictví. Revitalizace veřejných ploch přispěje ke zlepšení životních a klimatických podmínek prostředí. Významně tak ovlivní pohyb v území, realizací projektů dojde ke zlepšení podmínek pro pěší, pro cyklisty, čímž bude podpořen turistický ruch i ekonomická výkonnost sídel. Udržitelný cestovní ruch přispěje ke vzniku nových pracovních míst, podpoře a rozvoji podnikání.

## 2.2.5 ZAJIŠTĚNÍ DOSTATEČNÉ OBČANSKÉ VYBAVENOSTI (O)

V území MAS Hřebený je silně pociťován nedostatek míst pro předškolní, školní, mimoškolní i celoživotní vzdělávání a nedostatečný výběr možností forem vzdělávání. Navýšení stávajících kapacit a rozvoj nových forem vzdělávání, ať již formálního či neformálního, je potřebné k dosažení vyšší kvality života občanů.

Základní potřebou je rozšířit nabídku jeslí, dětských skupin, mateřských center a škol či klubů, a tak sekundárně podpořit zvýšení zaměstnanosti v regionu. Celoživotní vzdělávání a mimoškolní nabídka aktivit by měla reflektovat demografický vývoj regionu. Spolu s rozvojem vzdělávacích možností je žádoucí rekonstruovat a rozvíjet související infrastrukturu jako stravovací služby, zahrady, hřiště v mateřských a základních školách na území MAS.

Pro udržení a zvyšování základního standardu kvality života obyvatel území MAS je nutné ve městech a obcích rozšiřovat základní občanskou vybavenost a veřejné služby. Chybějící či chátrající kulturní a komunitní centra, klubovny, sportoviště, špatný technický stav hasičských zbrojnic, obecních úřadů, knihoven, sokoloven, zázemí na hřištích v obcích, ovlivňuje velmi významně kvalitu života obyvatel (příkladů by se našla celá řada, např. kulturní sál či sokolovna v Zahořanech, Městské kulturní středisko Mníšek pod Brdy). Objekty občanské vybavenosti slouží primárně obyvatelům obce, v případě venkovních sportovišť mohou sloužit i návštěvníkům regionu a přispět tak k rozvoji turistického ruchu. V důsledku technického pokroku, nových zkušeností z vyspělých zemí i nových potřeb a požadavků společnosti je vhodné podpořit vznik celé řady nových druhů kulturních zařízení (interaktivních muzeí a galerií, internetových kaváren) a tělovýchovných zařízení (workouty, pumptracky, parkurová hřiště) či inovativních druhů služeb (hodinový IT, ateliéry pro tetování apod.). Potřeba podpory rozvoje služeb a občanské vybavenosti je zřejmá ve všech obcích na území MAS (v adekvátním rozsahu vzhledem k velikosti obce) i ve městě Mníšek pod Brdy, které vytváří přirozené regionální centrum.

Služby občanské vybavenosti (školy, školky, kluby seniorů, sportovní zařízení, fitness kluby, kavárny a restaurace) jsou žádoucí k oživení nynějších satelitních měst (např. část obce Trnová), která při jejich absenci slouží jako noclehárny pro pracující dojíždějící za prací do Prahy.

Komunitní infrastruktura zejména v malých obcích je omezená, zázemí k působení těchto spolků je v mnoha případech nevyhovující. Přitom bohatý komunitní život a efektivní využívání sociálního kapitálu jsou důležité prvky pro rozvoj obcí. Mnoho obcí na území MAS (např. Bojanovice či Trnová) připravuje projekty na doplnění infrastruktury komunitních center nebo uvažuje o jejich realizaci. Vybudovaná nebo modernizovaná komunitní centra nabídnou zázemí pro skupiny obyvatel, budou působit preventivně ke vzniku jejich sociálního vyloučení a budou napomáhat řešení problémů osob ohrožených sociálním vyloučením, osob sociálně slabších a znevýhodněných, které žijí v prostředí venkova.

Současná dostupnost služeb se nelíbí 35 % respondentů dotazníkového šetření, 39 % dotazovaných považuje tuto oblast za hrozbu pro rozvoj jejich obce. Spokojenost občanů se sportovním vyžitím, kulturou a společenským životem se výrazně liší podle jednotlivých obcí. Z dotazníkového šetření vyplývá, že školství a oblast volnočasových aktivit je jednou z oblastí, která by měla být podle respondentů výrazně finančně podpořena. Takový názor vyjádřilo 37 % respondentů.

**Tabulka 8 - Dílčí rozvojové potřeby (Zajištění dostatečné občanské vybavenosti)**

Rozvojová potřeba	Dílčí rozvojová potřeba	
<b>Zajištění dostatečné občanské vybavenosti</b>	<b>o1</b>	Výstavba a rekonstrukce dostupných bytů
	<b>o2</b>	Výstavba a rekonstrukce MŠ / ZŠ
	<b>o3</b>	Vybavení základních a mateřských škol
	<b>o4</b>	Zařízení pro volnočasové aktivity, sportoviště a komunitní centra
	<b>o5</b>	Revitalizace obecních úřadů
	<b>o6</b>	Výstavba a rekonstrukce požárních zbrojnic

Naplnění rozvojové potřeby a dobudování nebo zlepšení stavu občanské vybavenosti podpoří volnočasové a kulturní aktivity komunit a udržování tradic na území MAS Hřebený, které povedou ke zvyšování pocitu sounáležitosti s regionem. Dostupnost vysoce kvalitních služeb zvýší přitažlivost sídla, obyvatelé tak budou moci věnovat více času vzdělávání, zájmům, tělovýchově a sportu, osvětě, cestování a zejména budování

společenských vztahů. Využívanější budou veřejné venkovní prostory v sídlech, zvláště pokud budou moci nabídnout nějaké mimořádné místní specifikum.

## 2.2.6 ADAPTACE ODPADOVÉHO HOSPODÁŘSTVÍ NA CIRKULÁRNÍ EKONOMIKU (W)

S obnovou přírody a krajiny souvisí i likvidace odpadů. Nejde jen o černé skládky, ale především o prevenci vzniku odpadů, rozšíření možnosti třídění a využití tříděného odpadu a bioodpadu. Obce na území MAS Hřebený se snaží reagovat na měnící se legislativu a hledají možnosti spolupráce, ať už se jedná o zavádění nových systémů svozu (door to door - D2D, vážení, čipy), tak i ekologické a ekonomické likvidace odpadů (spolupráce obcí v rámci Dobrovolného svazku obcí Mníšecko, svazek technické služby Mníšecko a Hřebený).

V celém území MAS je potřeba doplnit chybějící zařízení pro předcházení vzniku odpadů, případně pro využití vytříděných složek odpadů, žádoucí je navýšení kapacit stávajících sběrných dvorů a kompostáren, případně výstavba nových zařízení. Podporovaným trendem je systém door to door, kde vzniká potřeba na financování nádob na jednotlivé složky odpadu pro občany. Důležitou a potřebnou součástí nastavení nového fungujícího systému cirkulární ekonomiky je vzdělávání a propagace.

Tabulka 9 - Dílčí rozvojové potřeby (Adaptace odpadového hospodářství na cirkulární ekonomiku)

Rozvojová potřeba	Dílčí rozvojová potřeba	
Adaptace odpadového hospodářství na cirkulární ekonomiku	w1	Efektivní a ekologická likvidace odpadů
	w2	Výstavba sběrných dvorů / sběrných míst / kompostáren
	w3	Zajištění nádob na tříděný odpad k rodinným domům
	w4	Zvýšení počtu stanovišť na bioodpad
	w5	Optimalizace svozu tříděného odpadu (posílení kapacit kontejnerů)
	w6	Vyšší míra využití biologických nebo jiných vytříděných druhů odpadů; Kompostování bioodpadu na pozemku/zahradě vlastníka/nájemce či komunitní kompostování v okolí obytných domů

Naplnění této potřeby přispěje k efektivnímu hospodaření s odpady, které vznikají na území MAS, k jejich ekologickému využití a v neposlední řadě předcházení vzniku odpadů povede k lepšímu životnímu prostředí a snížení nákladů na odpadové hospodářství.

## 2.2.7 RESTART SPORTU A KOMUNITNÍHO ŽIVOTA (S)

Na území MAS Hřebený provozuje svou činnost řada aktivních veřejně prospěšných spolků (např. Sokol Čisovice, TJ Klíneček, SDH je aktivní téměř v každé obci, skauti v Mníšku pod Brdy, atd.). Tyto spolky realizují tradiční akce nebo jejich tradice obnovují, ať již se jedná o posvícení, poutě, slavnosti či různá sportovní klání (např. Hry bez hranic), která slouží primárně k setkávání místních obyvatel. Připravují pro obyvatele i návštěvníky regionu kulturní akce, mnohdy s využitím sakrálních staveb (kap. 2.2.5), sportovní soutěže, soutěže hasičských sborů. V obcích působí ochotnické divadelní spolky, skautské oddíly, tělovýchovné jednoty či sportovní kluby. Většina těchto subjektů hospodaří s minimálním rozpočtem často na dobrovolnické bázi. Pro rozvoj regionu je žádoucí podpora veřejně prospěšných organizací v jejich činnosti, potřebné jsou investice do zázemí spolků, jejich kluboven, hasičských zbrojnic a podobně, ale i jejich podpora v pořádání akcí pro veřejnost.

Potřebou v této oblasti je dále podpora konkrétních cílových skupin, a to zejména rodin s dětmi, seniorů, pečujících osob, osob s nízkou mírou kvalifikace a osob obtížně uplatnitelných na trhu práce. Do procesu budou zapojeni aktivní jedinci nebo skupiny obyvatel, komunitní život bude představovat participaci veřejného i soukromého sektoru. Přestože území MAS Hřebený není výrazně postiženo vyšší mírou



nezaměstnanosti, dojíždka obyvatel za prací (zejména do Prahy) je vysoká. Dojíždění je často spojeno s řadou negativ (finanční a časová náročnost, stres apod.). Z tohoto důvodu je potřeba podporovat pracovní místa přímo v našem regionu.

Aktéři místního rozvoje nabízí aktivity ve spojení s přírodou nebo produkují výrobky s vysokým podílem místních surovin a rukodělné práce (např. Podbrdská keramika v Klínci). V souvislosti s investicemi do cestovního ruchu a podpory místních podnikatelů je potřeba rozvíjet i infrastrukturu a vybavenost obcí pro volnočasové a kulturní aktivity, které budou sloužit občanům i návštěvníkům regionu.

**Tabulka 10 – Dílčí rozvojové potřeby (Restart sportu a komunitního života)**

Rozvojová potřeba	Dílčí rozvojová potřeba	
<b>Restart sportu a komunitního života</b>	<b>s1</b>	Obnova a rekonstrukce kulturních domů, sokoloven, kluboven SDH a dalších prostor pro činnost neziskových organizací či spolků
	<b>s2</b>	Podpora společenských, vzdělávacích, sportovních a kulturních akcí
	<b>s3</b>	Prevence rizikového chování
	<b>s4</b>	Podpora zpracování místních produktů, místních služeb a pracovního uplatnění v regionu

Naplnění této potřeby umožní obyvatelům i návštěvníkům území MAS kvalitně trávit svůj volný i pracovní čas, posílí vazby obyvatel k obcím a místu, kde žijí, a to včetně osob, které jsou nějakým způsobem ze společnosti vyčleněné, ať už věkem, sociálním postavením nebo třeba tím, že se do tohoto silně sub-urbanizovaného území stěhují a žijí „odtrženi“ od místního života. Tj. posílí zapojení (nejen nových) obyvatel do aktivního života v obcích. Komunitní způsob života přispěje k prohloubení pocitu sounáležitosti člověka s místem, kde žije.

### 2.2.8 ZLEPŠENÍ ZDRAVOTNÍ A SOCIÁLNÍ PÉČE (Z)

Nabídka sociálních a zdravotních služeb v územní působnosti MAS je relativně omezená, byť se v území nachází početná a relativně rozmanitá škála cílových skupin (senioři, osoby se zdravotním postižením, pečující osoby, nízkopříjmové skupiny obyvatel ohrožené sociálním vyloučením a chudobou, děti a mládež ohrožená rizikovým chováním, osoby s tendencí k sociálně-patologickému či závislostnímu chování aj.). S ohledem ke zvyšujícímu se počtu obyvatel a tím i zástupců jednotlivých cílových skupin je třeba zajistit mj. místní, finanční a kapacitní dostupnost potřebných sociálních a zdravotních služeb. Jedná se například o investice v rámci posílení infrastruktury pro poskytování terénních služeb (nákup automobilu), dílčí rekonstrukce, inovace a modernizace stávajících zařízení, financování provozu potřebné péče, zajištění odborné kapacity aj. Kromě žádoucího rozvoje současného systému služeb je rovněž rozvojovou potřebou i podpora vzniku nových služeb a zařízení, které v území schází (např. odlehčovací služby, denní centra, nízkoprahová zařízení, služby pro rodiny s dětmi, sociální poradenství, systém prostupného bydlení atd.).

Je potřeba vybudovat funkční provázanou infrastrukturu sociálních a zdravotních služeb s důrazem na komplexní přístup v podpoře ohrožených osob, rodin a celých komunit. V rámci systému dostupného bydlení a programů prevence ztráty bydlení je potřebou zajištění dostatečné kapacity a nabídky chráněného a sociálního bydlení, které bude dostupné všem potenciálním cílovým skupinám napříč věkem.

Další potřebné služby v území MAS:

- zajistit dostupnost odborného sociálního poradenství,
- vybudovat nízkoprahového zařízení pro děti a mládež,
- podpořit sociální práci s dětmi, mládeží a rodinou,
- zajistit (podpořit vznik) sociálně zdravotní služby hospicového typu,
- udržet stávající a založit nové odlehčovací služby všech forem,
- zajistit dostatečnou kapacitu chráněného bydlení či sociálního bydlení,

- zajistit dostatečný rozsah sociálních a zdravotních služeb pro seniory včetně služeb fakultativních (pobytové služby pro seniory, lůžka se zvláštním režimem),
- zajistit adekvátní dostupnost terénních sociálních služeb, vč. asistence.

**Tabulka 11 – Dílčí rozvojové potřeby (Zlepšení sociální a zdravotní péče)**

<b>Rozvojová potřeba</b>	<b>Dílčí rozvojová potřeba</b>	
<b>Zlepšení sociální a zdravotní péče</b>	<b>z1</b>	Podpořit dostupnost sociálních bytů
	<b>z2</b>	Rozvinout systém předcházení ztráty bydlení a s tím spojených sociálních rizik
	<b>z3</b>	Výstavba a rekonstrukce domovů pro seniory
	<b>z4</b>	Zajistit zázemí pro poskytování terénních a ambulantních sociálních služeb
	<b>z5</b>	Nízkoprahové zařízení pro děti a dospívající mládež
	<b>z6</b>	Zvýšení financování provozu/poskytování sociálních služeb v území
	<b>z7</b>	Rozšíření vzdělávání a osvěty ve finanční gramotnosti obyvatel a OSVČ, jako prevence proti propadu do dluhových pastí/snížení životní úrovně obyvatel

Naplnění dané potřeby napomůže zlepšit dostupnost sociálních a zdravotních služeb v široké škále forem i cílových skupin a přispěje ke zvýšení efektivity podpory ohroženým jednotlivcům a rodinám s důrazem na jejich setrvání v přirozeném prostředí a komunitě. Sociální a zdravotní služby budou dostupné bez rozdílu všem obyvatelům daného území a povedou mj. také k prevenci druhotných sociálně patologických jevů a sociální izolace, snížení rizika sociálního vyloučení, vyšší ekonomické stabilizaci, zmírnění kriminality a rizikového chování a k efektivnější ochraně veřejného zdraví a veřejného prostoru.

### 3. Strategická část

#### 3.1 Strategický rámec

##### 3.1.1 Vize

**Území MAS Hřebený se stane do roku 2027 regionem, kde se bude nejen dobře žít místním obyvatelům, ale zároveň bude přitažlivé i pro návštěvníky.**

*V roce 2027 bude území MAS Hřebený územím, ve kterém se dobře žije, a to díky stabilní populaci charakteristické vysokým lidským a sociálním kapitálem, dostatečné infrastruktuře a vybavenosti sídel, zdravému a rekreačně atraktivnímu životnímu prostředí a výkonné, stabilní a diverzifikované ekonomice využívající relevantní inovativní a chytrá řešení. V území MAS se zvýší druhová pestrost volné krajiny (lesy, zemědělské plochy atd.) i obytných sídel.*

##### 3.1.2 Strategické cíle

Tabulka 12 - Schéma hierarchie cílů a opatření SCLLD

Strategický cíl	Indikátor strategického cíle	Specifické cíle	Opatření strategického rámce
STR-C1 Bezpečná a chytrá doprava	Délka zrekonstruovaných / nově vybudovaných chodníků / místních komunikací / cyklotras	SC 1.1 - Integrovat systém veřejné dopravy a rozvíjet městskou mobilitu	D1 - Podpora výstavby a rekonstrukcí komunikací, chodníků a veřejného osvětlení šetrného k volně žijícím bezobratlým živočichům a obratlovcům
	Počet vzniklých parkovacích míst	SC 1.2 - Koordinovat lépe dopravu v regionu (návaznost různých druhů dopravy)	D2 - Podpora vzniku nových parkovacích míst s využitím chytrých technologií
	Počet realizací vedoucích ke zvýšení bezpečnosti v dopravě	SC 1.3 - Zlepšovat stav komunikací a železnic	D3 - Podpora výstavby tras a stezek pro cyklisty a cest pro pěší v souladu

			s ochranou přírody a respektem k volně žijícím i hospodářským zvířatům a bezobratlým živočichům
<b>STR-C2 Komunitní rozvoj – cesta k naplnění občanských potřeb</b>	Počet podpořených vzdělávacích zařízení	<p><b>SC 2.1</b> - Zlepšit dostupnost sociálních a zdravotních služeb</p> <ul style="list-style-type: none"> <li>· zajistit dostupnost odborného sociálního poradenství</li> <li>· vybudovat nízkoprahového zařízení pro děti a mládež</li> <li>· podpořit sociální práci s dětmi, mládeží a rodinou</li> <li>· zajistit (podpořit vznik) sociálně zdravotní služby hospicového typu</li> <li>· udržet stávající a založit nové odlehčovací služby všech forem</li> <li>· zajistit dostatečnou kapacitu chráněného bydlení či sociálního bydlení</li> <li>· zajistit dostatečný rozsah sociálních a zdravotních služeb pro seniory včetně služeb fakultativních (pobytové služby pro seniory, lůžka se zvláštním režimem)</li> <li>· zajistit adekvátní dostupnost terénních sociálních služeb, vč. asistence</li> </ul> <p><b>SC 2.2</b> - Napomáhat rozvoji a využití kulturního / kreativního potenciálu v území MAS</p> <ul style="list-style-type: none"> <li>· vytvořit podmínky pro dostupné bydlení a zkvalitnit sídlištní celky</li> <li>· podpořit vytvoření systému prostupného bydlení</li> <li>· řešit problémy spojené se sociálně vyloučenými lokalitami na venkově</li> <li>· rozšířit vzdělávání a osvětu ve finanční gramotnosti obyvatel jako prevence proti propadu do dluhových pastí/snížení životní úrovně</li> <li>· vytvořit a udržet pracovní příležitosti v regionu</li> </ul> <p><b>SC 2.3</b> - Obnovit a modernizovat infrastrukturu a vybavenost škol a školských zařízení v území MAS a zajistit služby péče o děti</p> <p><b>SC 2.4</b> - Zlepšit dostupnost občanské vybavenosti ve venkovském prostředí a vytvořit podmínky pro rozvoj komunitního života</p> <ul style="list-style-type: none"> <li>· podpořit tvorbu nabídky volnočasových aktivit pro všechny věkové skupiny včetně vybudování potřebné infrastruktury</li> </ul>	<b>O1</b> - Podpora výstavby a rekonstrukce dostupných bytů
	Počet podpořených zázemí pro služby a sociální práci		<b>O2</b> - Podpora výstavby a modernizace školských zařízení
	Průměrný počet osob využívající sociální bydlení		<b>O3</b> - Podpora spolupráce obcí v řešení občanské vybavenosti
	Míra využívání / obsazenosti podpořené služby		<b>Z1</b> - Podpora zajištění dostatečné kapacity sociálních bytů
	Počet revitalizovaných památkových objektů		<b>Z2</b> - Podpora výstavby či zajištění dostatečných kapacit zařízení pro cílové skupiny
	Počet revitalizací přírodního dědictví včetně luk, pastvin a lesních porostů		<b>Z3</b> - Podpora a propagace zařízení sociálních služeb pro cílové skupiny
	Počet podpořených pracovních míst		<b>Z4</b> - Podpora finanční gramotnosti dětí a dospělých
	Počet elementů infrastruktury zpřístupňující / zvyšující využití přírodního a kulturního dědictví		<b>S1</b> - Podpora kulturních, společenských a sportovních zařízení a akcí
		<b>S2</b> - Podpora začleňování všech skupin obyvatel do komunity	
		<b>S3</b> - Podpora a propagace místních produktů a služeb a pracovního uplatnění v regionu	
		<b>K1</b> - Podpora obnovy nemovitých a movitých kulturních a historických památek	
		<b>K2</b> - Propagace místních a regionálních památek, tradic a osobností	
		<b>K3</b> - Podpora obnovy ostatních objektů a center obcí (hřbitovy, obecní rozhlas, veřejná prostranství)	

<p><b>STR-C3 Moderní venkov a zázemí metropole</b></p>	<p>Nově vybudovaná kapacita pro předcházení vzniku komunálního odpadu</p> <p>Snížení konečné spotřeby energie u podpořených subjektů</p> <p>Domácnosti, které mají nově přístup k širokopásmovým sítím s přenosovou rychlostí nejméně 30 Mb/s v území</p>	<p><b>SC 3.1</b> - Efektivně využívat zastavěné území, omezit zastavování volné krajiny vyvolávané růstem metropolitních území, rozšiřovat a propojovat plochy a hmoty zeleně v intravilánech a zefektivnit hospodaření s vodou a energií v území</p> <ul style="list-style-type: none"> <li>· zajistit koordinovaný prostorový rozvoj metropolitních území</li> <li>· zlepšit mikroklimatické podmínky v metropolitních územích (města připravená na změnu klimatu a snižující její vlivy na život obyvatel)</li> </ul> <p><b>SC 3.2</b> - Vytvořit vhodné podmínky pro diverzifikaci ekonomické základny v území MAS</p> <ul style="list-style-type: none"> <li>· zlepšit dostupnost vysokorychlostního internetu</li> <li>· rozvíjet udržitelný cestovní ruch</li> </ul> <p><b>SC 3.3</b> - Rozvíjet nové zdroje energie získávající energii z obnovitelných zdrojů a úložišť energie</p>	<p><b>D1</b> - Podpora výstavby či obnovy veřejného osvětlení</p> <p><b>W1</b> - Podpora ekologicky a klimaticky šetrných způsobů likvidace odpadů</p> <p><b>W2</b> - Podpora spolupráce obcí v odpadovém hospodářství</p> <p><b>W3</b> - Podpora projektů na využití odpadů</p> <p><b>I2</b> - Podpora obnovy a modernizace energetických sítí</p> <p><b>I3</b> - Pokládání optických kabelů</p> <p><b>I4</b> - Spolupráce v oblasti využití moderních technologií</p> <p><b>I5</b> - Příprava na mimořádné události a předcházení jejich vzniku</p> <p><b>S3</b> - Podpora a propagace místních produktů a služeb</p>
<p><b>STR-C4 Živá krajina – místo pro zdravý život lidí a volně žijících organismů</b></p>	<p>Počet nově vysazených dřevin v území</p> <p>Celková délka vybudovaných či obnovených cest a stezek pro pěší, hipostezek</p> <p>Kubatura vytěženého, odčerpaného kontaminovaného materiálu</p> <p>Plochy druhově rozmanitých nových výsadeb na lesní půdě</p> <p>Plochy luk a pastvin doplněných regionálními rostlinami</p> <p>Projekty vodohospodářské infrastruktury v území MAS pro období 2021-2027</p>	<p><b>SC 4.1</b> - Pečovat o prostředí obce a stabilizovat dlouhodobé využívání krajiny a zamezit její degradaci:</p> <ul style="list-style-type: none"> <li>· posílit koordinační roli obce při usměrňování rozvoje krajiny</li> <li>· systematicky zlepšovat prostupnost území při zachování respektu k podmínkám zemědělské a lesní výroby a nerušenému vývoji volně žijících organismů</li> <li>· posílit odpovědnost vlastníka půdy za kvalitu prostředí</li> <li>· využít moderních systémů hospodaření v krajině a snížit negativní dopady intenzivního způsobu hospodaření v území</li> </ul> <p><b>SC 4.2</b> - Podpořit výstavbu, rekonstrukci a intenzifikaci veřejných kanalizačních řadů a ČOV</p> <p><b>SC 4.3</b> - Podpořit výstavbu, obnovu vodovodních řadů, vodojemů, zajistit zdroje pitné vody</p>	<p><b>E1</b> - Podpora projektů přispívajících k zadržování vody v krajině</p> <p><b>E2</b> - Podpora revitalizací potoků, malých vodních nádrží a rybníků</p> <p><b>E3</b> - Podpora územně plánovacích dokumentací a generelů</p> <p><b>E4</b> - Podpora rozšiřování zeleně a opatření zvyšujících členitost a druhovou rozmanitost krajiny</p> <p><b>E5</b> - Podpora a propagace zemědělců a majitelů/správců lesů se záměry omezujících větrnou a vodní erozi</p> <p><b>I1</b> - Podpora výstavby a rekonstrukcí vodovodů, kanalizací a ČOV včetně využívání srážkové vody a jejího oddělení od vody splaškové</p>

### 3.1.3 Specifické cíle a opatření Strategického rámce

Tabulka 13 - Jak opatření strategického rámce naplňují rozvojové potřeby

Rozvojová potřeba	Díličí rozvojová potřeba		Opatření strategického rámce		Specifické cíle
Zajištění bezpečné a chytré dopravy	d1	Výstavba a rekonstrukce komunikací	D1	Podpora výstavby a rekonstrukcí komunikací, chodníků a veřejného osvětlení šetrného k volně žijícím bezobratlým živočichům a obratlovcům	SC 1.1 - Integrovat systém veřejné dopravy a rozvíjet městskou mobilitu SC 3.3 - Rozvíjet nové zdroje energie získávající energii z obnovitelných zdrojů a úložišť energie
	d2	Výstavba a rekonstrukce chodníků			
	d3	Výstavba a obnova veřejného osvětlení			
	d4	Zajištění parkovacích míst	D2	Podpora vzniku nových parkovacích míst s využitím chytrých technologií	SC 1.2 - Koordinovat lépe dopravu v regionu (návaznost různých druhů dopravy)
	d5	Výstavba a rekonstrukce cyklostezek a cyklotras	D3	Podpora výstavby tras a stezek pro cyklisty a cest pro pěší v souladu s ochranou přírody a respektem k volně žijícím i hospodářským zvířatům a bezobratlým živočichům	SC 1.3 - Zlepšovat stav komunikací a železnic
Obnova krajiny a ochrana přírody	e1	Zadržování vody v krajině	E1	Podpora projektů přispívajících k zadržování vody v krajině	SC 3.1 - Efektivně využívat zastavěné území, omezit zastavování volné krajiny vyvolávané růstem metropolitních území, rozšiřovat a propojovat plochy a hmoty zeleně v intravilánech a zefektivnit hospodaření s vodou a energií v území
	e2	Revitalizace rybníků a požárních nádrží	E2	Podpora revitalizací potoků, malých vodních nádrží a rybníků	
	e3	Likvidace staré ekologické zátěže	E3	Podpora územně plánovacích dokumentací a generelů	
	e4	Opatření proti suchu/povodním			
	e5	Údržba a péče o krajinu	E4	Podpora rozšiřování ploch zeleně a opatření zvyšujících členitost a druhovou rozmanitost krajiny	SC 4.1 - Pečovat o prostředí obce a stabilizovat dlouhodobé využívání krajiny a zamezit její degradaci: - posílit koordinační roli obce při usměrňování rozvoje krajiny - systematicky zlepšovat prostupnost území při zachování respektu k zemědělské a lesní výrobě a nerušenému vývoji volně žijících organismů - posílit odpovědnost vlastníka půdy za kvalitu prostředí
	e6	Obnova polních cest a stezek pro pěší, hipostezky			
	e7	Výsadby a údržba mimolesní zeleně			
	e8	Opatření k ochraně půdy proti erozi	E5	Podpora a propagace zemědělců a majitelů / správců lesů se záměry omezujících větrnou a vodní erozi	
	e9	Bez přístupové lokality pro podporu klidu volně žijících obratlovců			
	e10	Zvyšování druhové rozmanitosti v lesní a zemědělské krajině a na ostatních plochách			
	e11	Chránit fenomén čistého hřebene Hřebenů proti výstavbě výškových objektů (větrné elektrárny, el.			

		stožary, rozhledny v nejcennější podhledové části aj.)			- využít moderních systémů hospodaření v krajině a snížit negativní dopady intenzivního způsobu hospodaření v území	
<b>Zlepšení technické infrastruktury obcí</b>	i1	Výstavba a rekonstrukce kanalizací a ČOV	<b>I1</b>	Podpora výstavby a rekonstrukcí vodovodů, kanalizací a ČOV včetně využívání srážkové vody a jejího oddělení od splaškové	<b>SC 4.2</b> - Podpořit výstavbu, rekonstrukci a intenzifikaci veřejných kanalizačních řadů/ČOV	
	i2	Výstavba a rekonstrukce vodovodů a přívaděčů vody			<b>SC 4.3</b> - Podpořit výstavbu, obnovu vodovodních řadů, vodojemů, zajistit zdroje pitné vody	
	i3	Efektivnější hospodaření s energiemi	<b>I2</b>	Podpora obnovy a modernizace energetických sítí	<b>SC 3.3</b> - Rozvíjet nové zdroje energie získávající energii z obnovitelných zdrojů a úložišť energie	
	i4	Zlepšení dostupnosti vysokorychlostního internetu	<b>I3</b>	Pokládání optických kabelů	<b>SC 3.2</b> – Vytvořit vhodné podmínky pro diverzifikaci ekonomické základny v území MAS	
			<b>I4</b>	Spolupráce v oblasti využití moderních technologií		
i5	Připravenost na řešení krizových situací	<b>I5</b>	Příprava na mimořádné události a předcházení jejich vzniku			
<b>Ochrana kulturního dědictví</b>	k1	Rekonstrukce kostelů, kapliček a dalších památek	<b>K1</b>	Podpora obnovy nemovitých a movitých kulturních a historických památek		<b>SC 2.2</b> - Napomáhat rozvoji a využití kulturního / kreativního potenciálu v území MAS
	k2	Opravy kulturních památek, historických objektů, pomníků				
	k3	Podpora lokálních muzeí, památníků	<b>K2</b>	Propagace místních a regionálních památek, tradic a osobností		
	k4	Úprava veřejných prostranství, center obcí	<b>K3</b>	Podpora obnovy ostatních objektů a center obcí (hřbitovy, obecní rozhlas, prostranství)		
	k5	Rekonstrukce ostatních objektů (např. hřbitovy, rozhlas)				
<b>Zajištění dostatečné občanské vybavenosti</b>	o1	Výstavba a rekonstrukce dostupných bytů	<b>O1</b>	Podpora výstavby a rekonstrukce dostupných bytů	<b>SC 2.1</b> - Zlepšit dostupnost sociálních a zdravotních služeb	
	o2	Výstavba a rekonstrukce MŠ / ZŠ	<b>O2</b>	Podpora výstavby a modernizace školských zařízení		
	o3	Vybavení základních a mateřských škol			<b>O3</b>	Podpora spolupráce obcí v řešení občanské vybavenosti
	o4	Zařízení pro volnočasové aktivity, sportoviště a komunitní centra				
	o5	Revitalizace obecních úřadů				
	o6	Výstavba a rekonstrukce požárních zbrojnic				

<b>Adaptace odpad.hosp odářství na cirkulární ekonomiku</b>	<b>w1</b>	Efektivní a ekologická likvidace odpadů	<b>W1</b>	Podpora ekologicky a klimaticky šetrných způsobů likvidace odpadů	<b>SC 3.1</b> – Efektivně využívat zastavěné území, omezit zastavování volné krajiny vyvolávané růstem metropolitních území, rozšiřovat a propojovat plochy a hmoty zeleně v intravilánech a zefektivnit hospodaření s vodou a energií v území MAS
	<b>w2</b>	Výstavba sběrných dvorů / sběrných míst	<b>W2</b>	Podpora spolupráce obcí v odpadovém hospodářství	
	<b>w3</b>	Zajištění nádob na tříděný odpad k rodin. domům			
	<b>w4</b>	Zvýšení počtu stanovišť na bioodpad			
	<b>w5</b>	Optimalizace svozu tříděného odpadu	<b>W3</b>	Podpora projektů na využití odpadů	
	<b>w6</b>	Využití biologických nebo jiných vytríděných druhů odpadů; podpora kompostování bioodpadu na pozemku vlastníka či komunitní kompostování			
<b>Restart sportu a komunitního o života</b>	<b>s1</b>	Obnova a rekonstrukce sokoloven, kulturních domů, kluboven SDH a dalších prostor	<b>S1</b>	Podpora kulturních, společenských a sportovních zařízení a akcí	<b>SC 2.4</b> - Zlepšit dostupnost občanské vybavenosti ve venkovském prostředí a vytvořit podmínky pro rozvoj komunitního života
	<b>s2</b>	Podpora společenských, vzdělávacích, sportovních a kulturních akcí			
	<b>s3</b>	Prevence rizikového chování	<b>S2</b>	Podpora začleňování všech skupin obyvatel do komunity	
	<b>s4</b>	Podpora zpracování místních produktů, místních služeb a pracovního uplatnění v regionu	<b>S3</b>	Podpora a propagace místních produktů a služeb a pracovního uplatnění v regionu	
<b>Zlepšení sociální a zdravotní péče</b>	<b>z1</b>	Podpořit dostupnost sociálních bytů	<b>Z1</b>	Podpora zajištění dostatečné kapacity sociálních bytů	<b>SC 2.1</b> - Zlepšit dostupnost sociálních a zdravotních služeb
	<b>z2</b>	Rozvinout systém předcházení ztrátě bydlení a s tím spojených sociálních rizik			
	<b>z3</b>	Výstavba a rekonstrukce domovů pro seniory	<b>Z2</b>	Podpora výstavby či zajištění dostatečných kapacit zařízení pro cílové skupiny	
	<b>z4</b>	Zajistit zázemí pro poskytování terénních a ambulantních sociálních služeb			
	<b>z5</b>	Nízkoprahové zařízení pro děti a mládež			
	<b>z6</b>	Zvýšení financování provozu/poskytování sociálních služeb v území	<b>Z3</b>	Podpora a propagace zařízení sociálních služeb pro cílové skupiny	
	<b>z7</b>	Rozšířit vzdělávání a osvětu ve finanční gramotnosti obyvatel jako prevence proti propadu do dluhových pastí/snížení životní úrovně	<b>Z4</b>	Podpora finanční gramotnosti dětí a dospělých	



### 3.2 Vazba na Strategii regionálního rozvoje ČR 21+

Území MAS Hřebený zasahuje jak do pražské metropolitní oblasti, tak i do regionálního centra a jeho zázemí (Mníšek pod Brdy). V následující tabulce jsou pro všechny specifické cíle strategického rámce SCLLD zvýrazněny vazby, na které specifické cíle SRR ČR 21+ se odkazuje a napomáhá je naplňovat, a to pro obě oblasti (metropolitní i regionální).

Tabulka 14 - Naplňování SRR ČR 21+ prostřednictvím opatření Strategického rámce SCLLD

Specifický cíl strategického rámce SCLLD	Opatření strategického rámce SCLLD	Strateg. cíl	Specifický cíl SRR ČR 21+
<p><b>SC 1.1</b> - Integrovat systém veřejné dopravy a rozvíjet městskou mobilitu</p> <p><b>SC 1.2</b> - Koordinovat lépe dopravu v regionu (ná vaznost různých druhů dopravy)</p> <p><b>SC 1.3</b> - Zlepšovat stav komunikací a železnic</p>	<p><b>D1</b> - Podpora výstavby a rekonstrukcí místních komunikací, chodníků a veřejného osvětlení</p> <p><b>D2</b> - Podpora vzniku nových parkovacích míst s využitím chytrých technologií</p> <p><b>D3</b> - Podpora výstavby tras a stezek pro cyklisty a cest pro pěší</p>	<p><b>STR-C1</b> Bezpečná a chytrá doprava</p>	<p><b>1.2:</b> Zlepšit dopravní spojení mezi metropolemi a významnými středoevropskými centry osídlení, posílit kvalitní dopravní spojení mezi metropolemi a jejich zázemím, zvyšovat atraktivitu jiných způsobů dopravy než individuální automobilové dopravy a zlepšovat propojení různých módů dopravy.</p> <p><b>3.2:</b> Zlepšit dopravní dostupnost v rámci regionů.</p>
<p><b>SC 2.1</b> - Zlepšit dostupnost sociálních a zdravotních služeb</p> <p><b>SC 2.2</b> - Napomáhat rozvoji a využití kulturního kreativního potenciálu regionálních center a jejich venkovského zázemí</p> <p><b>SC 2.3</b> - Obnovit a modernizovat infrastrukturu a vybavenost škol a školských zařízení v regionálních centrech a jejich zázemí a zajistit služby péče o děti</p> <p><b>SC 2.4</b> - Zlepšit dostupnost občanské vybavenosti ve venkovském prostředí a vytvořit podmínky pro rozvoj komunitního života</p>	<p><b>O1</b> - Podpora výstavby a rekonstrukce dostupných bytů</p> <p><b>O2</b> - Podpora výstavby a modernizace školských zařízení</p> <p><b>O3</b> - Podpora spolupráce obcí v řešení občanské vybavenosti</p> <p><b>Z1</b> - Podpora zajištění dostatečné kapacity sociálních bytů</p> <p><b>Z2</b> - Podpora výstavby či zajištění dostatečných kapacit zařízení pro cílové skupiny</p> <p><b>Z3</b> - Podpora a propagace zařízení sociálních služeb pro cílové skupiny</p> <p><b>Z4</b> - Podpora finanční gramotnosti dětí a dospělých</p> <p><b>S1</b> - Podpora kulturních, společenských a sportovních zařízení a akcí</p>	<p><b>STR-C2</b> Komunitní rozvoj – cesta k naplnění občanských potřeb</p>	<p><b>1.3:</b> Zajistit občanskou vybavenost v dostatečném rozsahu a dostupnosti v jádrech metropolitních oblastí, suburbiích i v širším zázemí a omezit riziko vzniku sociální polarizace a segregovaných či vyloučených lokalit.</p> <p><b>3.1:</b> Vytvořit vhodné podmínky pro diverzifikaci ekonomické základny regionálních center a jejich venkovského zázemí a využití jejich potenciálu a podpořit propojení podnikatelských subjektů ve vztahu k potřebám na trhu práce.</p>

	<p><b>S2</b> - Podpora začleňování všech skupin obyvatel do komunity</p> <p><b>S3</b> - Podpora a propagace místních produktů a služeb a pracovního uplatnění v regionu</p> <p><b>K1</b> - Podpora obnovy nemovitých a movitých kulturních a historických památek</p> <p><b>K2</b> - Propagace místních a regionálních památek, tradic a osobností</p> <p><b>K3</b> - Podpora obnovy ostatních objektů a center obcí (hřbitovy, obecní rozhlas, prostranství)</p>		
<p><b>SC 3.1</b> – Efektivně využívat zastavěné území, omezit zastavování volné krajiny vyvolávané růstem metropolitních území, rozšiřovat a propojovat plochy a hmoty zeleně v intravilánech a zefektivnit hospodaření s vodou a energií v území</p> <p><b>SC 3.2</b> – Vytvořit vhodné podmínky pro diverzifikaci ekonomické základny regionálních center a jejich venkovského zázemí</p> <p><b>SC 3.3</b> - Rozvíjet nové zdroje energie získávající energii z obnovitelných zdrojů a úložišť energie</p>	<p><b>D1</b> - Podpora výstavby či obnovy veřejného osvětlení</p> <p><b>W1</b> - Podpora ekologicky a klimaticky šetrných způsobů likvidace odpadů</p> <p><b>W2</b> - Podpora spolupráce obcí v odpadovém hospodářství</p> <p><b>W3</b> - Podpora projektů na využití odpadů</p> <p><b>I2</b> – Podpora obnovy a modernizace energetických sítí</p> <p><b>I3</b> - Pokládání optických kabelů</p> <p><b>I4</b> – Spolupráce v oblasti využití moderních technologií</p> <p><b>I5</b> - Příprava na mimořádné události a předcházení jejich vzniku</p> <p><b>S3</b> - Podpora a propagace místních produktů a služeb a pracovního uplatnění v regionu</p>	<p><b>STR-C3</b> Moderní venkov a zázemí metropole</p>	<p><b>1.4:</b> Efektivně využívat zastavěné území, omezit zastavování volné krajiny vyvolávané růstem metropolitních území, rozšiřovat a propojovat plochy a hmoty zeleně v intravilánech a zefektivnit hospodaření s vodou a energií v metropolitních územích.</p> <p><b>3.5:</b> Umožnit energetickou transformaci venkovského zázemí regionálních center.</p>
	<p><b>E1</b> - Podpora projektů přispívajících k zadržování vody v krajině</p>	<p><b>STR-C4</b> Živá krajina</p>	

<p><b>SC 4.1</b> - Pečovat o prostředí obce a stabilizovat dlouhodobé využívání krajiny a zamezit její degradaci</p> <p><b>SC 4.2</b> - Podpořit výstavbu, rekonstrukci a intenzifikaci veřejných kanalizačních řadů a ČOV</p> <p><b>SC 4.3</b> - Podpořit výstavbu, obnovu vodovodních řadů, vodojemů, zajistit zdroje pitné vody</p>	<p><b>E2</b> - Podpora revitalizací potoků, malých vodních nádrží a rybníků</p>	<p>– místo pro zdravý život lidí a volně žijících organismů</p>	<p><b>3.4:</b> Pečovat o prostředí obce a stabilizovat dlouhodobé využívání krajiny a zamezit její degradaci</p>
	<p><b>E3</b> - Podpora územně plánovacích dokumentací a generelů</p>		
	<p><b>E4</b> - Podpora rozšiřování ploch zeleně a opatření zvyšujících členitost krajiny</p>		
	<p><b>E5</b> - Podpora a propagace zemědělců a majitelů/správců lesů se záměry omezujících větrnou a vodní erozi</p>		
	<p><b>I1</b> - Podpora výstavby a rekonstrukcí vodovodů, kanalizací a ČOV včetně využívání srážkové vody a jejího oddělení od vody splaškové</p>		

### 3.3 Popis integrovaných rysů strategie

Silné vazby se vyskytují zejména mezi opatřeními v oblastech *Obnova krajiny a ochrana přírody*, *Ochrana kulturního dědictví* a *Odpadové hospodářství*. Některá opatření strategického rámce jsou „průřezová“, mají vazbu na více jiných opatření (jedná se např. o *Spolupráce obcí při řešení občanské vybavenosti* nebo *Spolupráce v oblasti využití moderních technologií*). Inovace a moderní technologie se dají využít v řadě oblastí (ekologické zemědělství a zpracování produktů, odpady, parkování atd.). Průřezovým opatřením je rovněž *Podpora územního plánování*, která má vazbu k většině oblastí života obcí a měst.

Tabulka 15 - Koincidenční matice integrovaných rysů SCLLD

	D1	D2	D3	E1	E2	E3	E4	E5	I1	I2	I3	I4	I5	K1	K2	K3	O1	O2	O3	W1	W2	W3	S1	S2	S3	Z1	Z2	Z3	
D1	X	2	2								2	1		1			1												D1
D2	2	X	2								1	2		1		1													D2
D3	2	2	X			1								1	1				1					1				D3	
E1				X	3	2	2	3				1																E1	
E2				3	X	2	1	2																				E2	
E3			1	2	2	X		2																				E3	
E4				2	1		X	3																				E4	
E5				3	2	2	3	X																				E5	
I1									X	1	1										2							I1	
I2									1	X	3						1	1										I2	
I3	2	1							1	3	X																	I3	
I4	1	2		1								X								2	2	2						I4	
I5													X															I5	
K1	1	1	1											X	3	3												K1	
K2			1											3	X	3												K2	
K3		1												3	3	X			1									K3	
O1	1									1							X						1		1			O1	
O2										1								X	1									O2	
O3			1						2							1		1	X							1	1	1	O3
W1												2								X	3	3						W1	
W2												2								3	X	3						W2	
W3												2								3	3	X						W3	
S1																							X		2			S1	
S2																1								X		3		S2	
S3			1																				2		X			S3	
Z1																	1	1						3		X		Z1	
Z2																			1								X	3	Z2
Z3																			1							3	X	Z3	

Pozn.: 0 = žádná vazba mezi opatřeními, 1 = slabá vazba, 2 = středně silná vazba, 3 = silná vazba

Tabulka 16 - Popis vazeb mezi opatřeními strategického rámce

Vazba		Typ	Popis	
D1	Podpora výstavby a rekonstrukcí místních komunikací, chodníků a veřejného osvětlení	x	D2 2	Rekonstrukce komunikací napomáhá zklidnění dopravy a souvisí s celkovou regulací intenzity dopravy
			D3 2	Opravy chodníků a komunikací souvisejí s výstavbou tras pro pěší a cyklisty
			I3 2	Při rekonstrukci komunikací je třeba využívat příležitosti k položení optických kabelů či jiných inž. sítí
			I4 1	Při regulaci intenzity dopravy lze aplikovat moderní technologie (např. odklon dopravy z důvodu nehody)
			K1 1	Obnova památek se často neobejde bez výstavby/rekonstrukce přístupových cest včetně osvětlení památek
			O1 1	Součástí dostupného bydlení jsou bezpečné komunikace včetně vnějšího osvětlení
D2	Podpora vzniku nových parkovacích míst s využitím chytrých technologií	x	D3 2	Výstavba tras pro cyklisty i pěší by měla být koordinována s celkovou dopravní situací v místě a s intenzitou dopravy
			I3 1	Při výstavbě parkovišť je třeba využívat příležitosti k položení optických kabelů či jiných inženýrských sítí
			I4 2	Při využívání parkovacích míst lze aplikovat moderní technologie (např. evidence volných míst)
			K1 1	Obnova památek může časově i místně souviset se vznikem/rekonstrukcí parkoviště
			K3 1	Obnova hřbitovů, veřejných prostranství může časově i místně souviset se vznikem/rekonstrukcí parkoviště
D3	Podpora výstavby tras a stezek pro cyklisty a cest pro pěší	x	E3 1	Výstavbu tras pro pěší a cyklisty je třeba koordinovat se sítí stezek a polních cest v územním plánování
			K1 1	Nové trasy a stezky pro cyklisty a pěší jako jedna z cest k památkám
			K2 1	Nové trasy a stezky pro cyklisty a pěší jako jedna z cest k regionálním hodnotám
			O3 1	Trasy a stezky jako příležitost pro rozvoj občanské vybavenosti obcí
			S3 1	Nové trasy a stezky pro cyklisty a pěší jako jedna z cest k místním produktům
E1	Podpora projektů přispívajících k zadržování vody v krajině	x	E2 3	Revitalizace potoků, nádrží a rybníků jako součást podpory při zadržování vody v krajině
			E3 2	Územně plánovací dokumentace obcí a měst by měla obsahovat regulativy pro zadržování vody v krajině
			E4 2	Rozšiřování ploch zeleně a zvýšení členitosti krajiny jako součást podpory při zadržování vody v krajině
			E5 3	Omezování vodní eroze přímo souvisí se schopností krajiny zadržovat vodu v místě, kde spadne
			I4 1	Moderní technologie v oblasti vodního hospodářství
E2	Podpora revitalizací potoků, malých vodních nádrží a rybníků	x	E3 2	Územně plánovací dokumentace obcí a měst by měla obsahovat regulativy pro zadržování vody v krajině

			E4	1	Rozšiřování ploch zeleně a zvýšení členitosti a druhové rozmanitosti krajiny jako možná součást podpory revitalizace potoků, nádrží a rybníků
			E5	2	Revitalizace potoků a rybníků znamená zásah do krajiny, který obnovuje její původní funkce a omezuje negativní účinky větru a vody
E3	Podpora územně plánovacích dokumentací a generelů	x	E5	2	Při plánování rozvoje krajiny vyvážit potřeby zemědělské a lesní výroby oproti odpovědnosti vlastníků půdy a lesů za zásahy do krajiny vedoucí k větrné i vodní erozi půdy
E4	Podpora rozšiřování ploch zeleně a opatření zvyšujících členitost krajiny	x	E5	3	Rozšiřování ploch zeleně v obcích a městech a zvýšení členitosti krajiny jsou faktory omezujícími možnost větrné a vodní eroze krajiny
I1	Podpora výstavby a rekonstrukcí vodovodů, kanalizací a ČOV včetně využívání srážkové vody a jejího oddělení od vody splaškové	x	I2	1	Koordinace při výstavbě nebo obnově sítí (vodovodů, kanalizací, plynovodů, energetiky apod.)
			I3	1	
			O3	2	Koordinovaný přístup obcí při výstavbě či rekonstrukci vodovodů, kanalizací a ČOV
I2	Podpora obnovy a modernizace energetických sítí	x	I3	3	Koordinace při výstavbě nebo obnově sítí (energetiky, optiky - překládky převěsů do zemních výkopů)
			O1	1	Podpora výstavby a rekonstrukce bytů s nízkou energetickou náročností
			O2	1	Podpora výstavby a modernizace školských zařízení s nízkou energetickou náročností
I4	Spolupráce v oblasti využití moderních technologií	x	W1	2	Odpadové hospodářství patří mezi oblasti, kde se významně mohou uplatnit moderní technologie a inovace
			W2	2	
			W3	2	
K1	Podpora obnovy nemovitých a movitých kulturních a historických památek	x	K2	3	V ochraně a obnově kulturního dědictví je třeba propojit dokumentaci, propagaci památek, jejich obnovu
			K3	3	Obnova objektů (hřbitovy, veřejných prostranství a center obcí) souvisí s ochranou kulturního dědictví
K2	Propagace místních a regionálních památek, tradic a osobností	x	K3	3	Propagace místních památek a obnova ostatních objektů (centra obcí, veřejná prostranství), na kterých se převážně konají tradiční místní akce nebo jejichž prostřednictvím propagace probíhá (místní rozhlas), má opět přímou souvislost
O1	Podpora výstavby a rekonstrukce dostupných bytů	x	S2	1	Podmínkou začlenění některých cílových skupin obyvatelstva je zajištění dostatečné kapacity bydlení
			Z1	1	Sociální bydlení jako součást výstavby a rekonstrukce dostupných bytů
O2	Podpora výstavby a modernizace školských zařízení	x	O3	1	Nedostatek míst ve školách a MŠ je nutné řešit koordinovaně mezi obcemi a městy
O3	Podpora spolupráce obcí v řešení občanské vybavenosti	x	K3	1	Také při zajištění jiné občanské vybavenosti (hřbitova, zdravotnických zařízení, domovy pro seniory apod.) mohou obce dobře spolupracovat
			Z1	1	Koordinovaný přístup obcí při zajištění zařízení pro seniory nebo jiné vybrané cílové skupiny
			Z2	1	
			Z3	1	
W1	Podpora ekologicky a klimaticky šetrných způsobů likvidace odpadů	x	W2	3	Společné a úzce koordinované hledání ekologických forem likvidace odpadů

			W3	3	Využití odpadů - významná část podpory ekologických způsobů likvidace odpadů
W2	Podpora spolupráce obcí v odpadovém hospodářství	x	W3	3	Mezi oblastmi, kde je dobře realizovatelná spolupráce obcí, patří také odpadové hospodářství
S1	Podpora kulturních, společenských a sportovních zařízení a akcí	x	S3	2	Při podpoře sportovních, kulturních a společenských akcí se velmi dobře uplatní i místní produkty či služby
S2	Podpora začleňování všech skupin obyvatel do komunity	x	Z1	3	Podmínkou začlenění některých cílových skupin obyvatelstva je zajištění dostatečné kapacity bydlení
Z2	Podpora výstavby či zajištění dostatečných kapacit zařízení pro cílové skupiny	x	Z3	3	Pro zajištění výstavby kapacit pro sociální služby je nutná i podpora a zajištění jejich provozu

### 3.4 Popis inovativních rysů strategie

MAS Hřebený má vizi využívat na svém území inovativní a chytrá řešení, proto klade v oblasti inovací v souladu s Inovační strategií České republiky 2019-2030 vysoký důraz na podporu inovativních, chytrých postupů nejen v řadě specifických cílů a opatření své SCLLD, ale také v rámci animačních aktivit MAS Hřebený.

Tabulka 17 - Vazba opatření Strategického rámce SCLLD na Inovační strategii České republiky 2019–2030

Pilíř Inovační strategie ČR 2030	Opatření Strategického rámce SCLLD	Stručný popis návaznosti
Polytechnické vzdělávání	<b>O2</b> – Podpora výstavby a modernizace školských zařízení	Cílem MAS Hřebený je v pilíři Polytechnické vzdělávání vytvořit na svém území dostatek vzdělávacích kapacit s podporou rozvoje nových forem vzdělávání.
Digitální stát, výroba a služby	<b>W1</b> – Podpora ekologicky a klimaticky šetrných způsobů likvidace odpadů <b>I2</b> – Podpora obnovy a modernizace energetických sítí <b>O3</b> – Podpora spolupráce obcí v řešení občanské vybavenosti	K cílům pilíře Digitální stát, výroba a služby má SCLLD MAS Hřebený vztah prostřednictvím důrazu na digitalizaci a zavádění chytrých řešení do činností podniků, stejně jako veřejného sektoru.  SCLLD MAS Hřebený podporuje projekty, které využijí technického pokroku s cílem vzniku řady nových druhů kulturních a tělovýchovných zařízení, inovativních druhů služeb.
Chytré investice	<b>D1</b> – Podpora výstavby či obnovy veřejného osvětlení <b>E1</b> – Podpora projektů přispívajících k zadržování vody v krajině <b>E4</b> – Podpora rozšiřování ploch zeleně a opatření zvyšujících členitost a druhovou rozmanitost krajiny <b>W3</b> – Podpora projektů na využití odpadů <b>I3</b> – Pokládání optických kabelů	MAS Hřebený bude na svém území v oblasti Chytrých investic podporovat investice do inovací a řešení umožňující adaptaci na změnu klimatu, řešení problematiky sucha a potravinové bezpečnosti. Neopomíjí ani podporu obnovy původních ekosystémů volné krajiny.
Mobilita a stavební prostředí	<b>D1</b> – Podpora výstavby a rekonstrukcí komunikací, chodníků a veřejného osvětlení <b>D2</b> – Podpora vzniku nových parkovacích míst s využitím chytrých technologií <b>D3</b> – Podpora výstavby tras a cyklostezek pro cyklisty a cest pro pěší <b>E3</b> – podpora územně plánovacích dokumentací a generelů	V rámci pilíře Mobilita a stavební prostředí jsou relevantní opatření, která kladou důraz na bezpečnou a plynulou dopravu a konkurenceschopnost udržitelných forem dopravy včetně zavádění chytrých řešení. Nové liniové stavby, zejména cyklotrasy, cyklostezky a cesty pro chodce, kladou v krajině rovněž důraz na minimalizaci zásahů do nerušeného vývoje volně žijících organismů, zejména zvěře. Proto vznikají za úzké spolupráce s myslivci, rybáři, ochranou přírody, zemědělci a lesníky. Kvalitní územně plánovací dokumentace přispěje ke zrychlení stavebního řízení.
Ochrana duševního vlastnictví	<b>Z3</b> – Podpora a propagace zařízení sociálních služeb pro cílové skupiny	MAS Hřebený bude v oblasti Ochrany duševního vlastnictví v souladu s tímto pilířem inovační strategie ČR podporovat



	<b>S2</b> – Podpora začleňování všech skupin obyvatel do komunity	projekty zavádějící nové pracovní postupy a inovativní přístupy, výzkum, vzdělávání a vývoj v této problematice.
Chytrý marketing	<b>K2</b> – Propagace místních regionálních památek, tradic a osobností <b>S3</b> – Podpora a propagace místních produktů a služeb a pracovního uplatnění v regionu	MAS Hřebený bude v rámci Chytrého marketingu podporovat vzdělané a vynalézavé osobnosti s velkou invencí, prezentovat úspěšné projekty na svém území, současný inovační ekosystém, unikátní produkty firem a technologie. Inovativní postupy bude MAS Hřebený využívat také v propagaci a komunikaci.

## 4. Implementační část

### 4.1 Popis řízení včetně řídicí a realizační struktury MAS

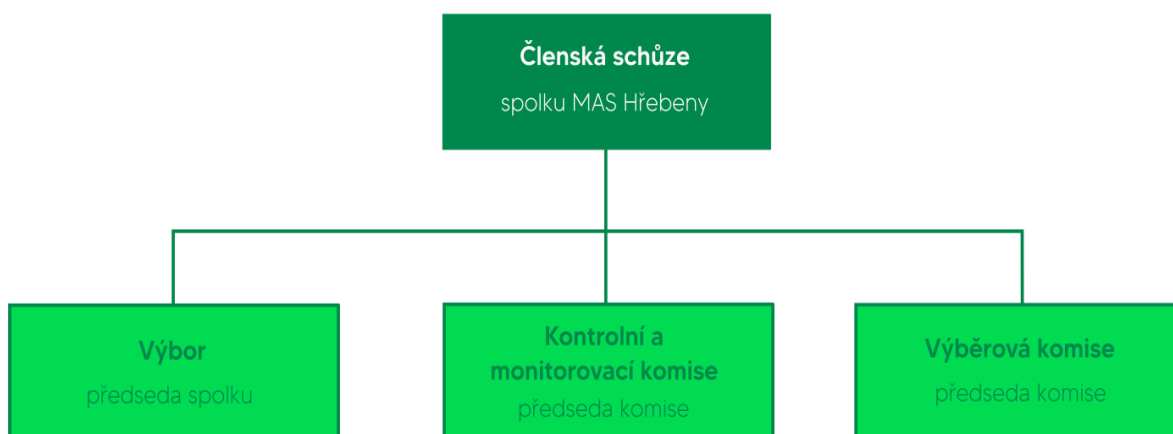
MAS má v souladu s podmínkami pro standardizaci uvedenými v MPIN ustaveny tzv. povinné orgány, jejichž činnost a pravomoci jsou podrobně uvedeny ve Stanovách MAS Hřebený, z.s.

MAS Hřebený je spolkem podle zákona č. 89/2012 Sb., občanský zákoník, v platném znění. Jde o místní partnerství tvořené fyzickými a právními osobami (členy) hájícími veřejné a soukromé socioekonomické zájmy působícími na území města a obcí okresu Praha-Západ, které vyslovily souhlas s realizací SCLLD 21+ MAS Hřebený na svém území.

Účelem spolku je podpora udržitelného rozvoje v územní působnosti spolku ve prospěch místního partnerství města a obcí, neziskových organizací, drobných podnikatelů, malých a středních podniků a dalších subjektů působících v území, prostřednictvím vlastní činnosti a realizace rozvojových koncepcí a strategií.

Veškeré podrobnosti jsou uvedeny ve Stanovách. Způsob jednání jednotlivých povinných orgánů MAS je upraven příslušným jednacím a volebním řádem, které jsou (v aktuální i archivní verzi) zveřejněny na webu MAS: <https://www.mashrebeny.cz/vyveska-a-dokumenty/>

Obrázek 3 - Organizační struktura MAS Hřebený, z.s.



### **Povinné orgány MAS:**

- Členská schůze – nejvyšší orgán MAS
- Výkonný výbor – rozhodovací orgán MAS, vč. statutára
- Výběrová komise – výběrový orgán MAS
- Kontrolní a monitorovací výbor – kontrolní orgán MAS

Statutárním zástupcem MAS je předseda Výkonného výboru MAS.

MAS Hřebeny zřídila kancelář a předpokládá v období 2021-2027 obsazení pracovních pozic:

- Vedoucí zaměstnanec pro realizaci SCLLD – pracovní úvazek 1,0 - náplní práce bude koordinace a zabezpečení veškerých prací na realizaci SCLLD, vedení a archivace dokumentace, tato funkce může být sloučená s funkcí vedoucího kanceláře. Jmenování vedoucího zaměstnance je v kompetenci rozhodovacího orgánu MAS.
- Pracovník pro animaci – pracovní úvazek 1,0 – bude se podílet na naplňování a změnách SCLLD, připravovat výzvy, konzultovat se žadateli, administrovat žádosti apod. viz kap. [4.2](#).

Kontakty na pracovníky a statutárního zástupce MAS jsou zveřejněny na webu MAS ([www.mashrebeny.cz](http://www.mashrebeny.cz)).

## **4.2 Popis animačních aktivit**

MAS Hřebeny vzhledem ke svému novému působení v území, ve kterém v minulých obdobích nebyla SCLLD realizována, bude v období 2021-2027 klást na animační aktivity vysoký důraz. Je potřeba vytvořit vazby k aktérům v území a šířit povědomí o činnosti MAS prostřednictvím následujících aktivit:

1. MAS Hřebeny bude využívat řadu elektronických i tištěných komunikačních kanálů pro animaci území a aktérů v něm (např. informování o dotačních možnostech, o akcích v území, o inovativních řešeních problémů rozvoje území a dalších), především pak:
  - webových stránek MAS Hřebeny ([www.mashrebeny.cz](http://www.mashrebeny.cz)) – pro internetové stránky je zajištěný pravidelný servis a jsou průběžně aktualizovány. Obsahují povinné údaje o zapsaném spolku a místním partnerství (zakladatelské listiny, výroční zprávy, zápisy z jednání orgánů, programové a strategické dokumenty), dále všechny potřebné dokumenty a formuláře, informace pro žadatele o podporu z administrovaných programů, informace o akcích pořádaných MAS Hřebeny nebo jejími partnery a řadu dalších dokumentů a odkazů užitečných pro partnery a veřejnost.
  - Zpravodajské listy MAS Hřebeny – MAS bude vydávat elektronický, později i tištěný zpravodaj, který bude sloužit jako pravidelné informační periodikum o činnosti MAS, bude obsahovat informace o připravovaných výzvách, propagaci uskutečněných projektů a akcí v území, šíření povědomí o chytrých řešeních v území (inovacích, nástrojích SMART), ale i sdílení dobré praxe z jiných MAS. Tištěné listy budou distribuovány partnerům MAS Hřebeny a veřejnosti prostřednictvím členských obcí.
  - Letáky, propagační materiály, mapy apod. – nepravidelně publikované materiály vydávané zejména za účelem prezentace a propagace uskutečněných projektů a pořádaných akcí.
  - webové stránky, periodika a sociální sítě obcí a dalších partnerů v území – sdílení informací a jejich distribuce veřejnosti prostřednictvím informačních kanálů partnerů MAS Hřebeny.

2. Pro dvojstrannou komunikaci s aktéry v území bude MAS Hřebený využívat:

- Setkání se starosty – MAS od počátku úzce spolupracuje se Svazkem obcí Mníšeckého regionu (SOMR), ze kterého vychází území MAS Hřebený. Na program jednání Rady starostů svazku je pravidelně zařazován bod „MAS Hřebený“. Protože region působení SOMR zahrnuje i území sousedních MAS, slouží tato setkání také k předání informací o jejich aktivitách.
- Workshopy, besedy, konference, vzdělávací akce a jiné podobné aktivity pořádané za účelem informování a propagace (např. informování o dotačních možnostech, o akcích v území, o inovativních řešeních problémů rozvoje území a dalších), vzdělávání aktérů, poskytování zpětné vazby, networkingu, výměny zkušeností a informací, hledání společných projektových příležitostí apod. MAS Hřebený zde bude vystupovat jako organizátor těchto akcí pro své partnery i veřejnost, ale také jako aktivní účastník u akcí pořádaných jinými subjekty.
- Poradenská činnost kanceláře MAS - poskytování informací a projektové podpory při přípravě projektových záměrů a při administraci schválených projektů.

### 4.3 Popis spolupráce mezi MAS na národní úrovni

- Na národní úrovni se MAS Hřebený v období 2021-2027 zapojí do činnosti Krajské sítě MAS ČR.
- Naváže spolupráci s místními akčními skupinami, se kterými její území sousedí, případně s dalšími MAS (spolupráce při řešení projektů, výměna informací apod.), identifikuje potřeby a příležitosti řešitelné na bázi vzájemné spolupráce, a to s důrazem na inovativní řešení.
- Spolupráci MAS na mezinárodní úrovni zatím vzhledem k novému působení naší MAS nepředpokládáme, ale nebráníme se mu.

### 4.4 Popis monitoringu a evaluace strategie

MAS Hřebený bude provádět monitorovací a evaluační činnosti v souladu s metodickým pokynem pro využití integrovaných nástrojů a regionálních akčních plánů v programovém období 2021–2027 a v souladu s doplňujícími metodickými instrukcemi Ministerstva pro místní rozvoj, odboru regionální politiky. Pro sledování a vyhodnocování plnění jednotlivých opatření/fiche Akčního plánu budou ze strany jednotlivých ŘO stanoveny povinné indikátory z NČI<sup>1</sup>. Hodnoty těchto indikátorů budou sledovány v monitorovacím systému.

Dohled na monitoring realizace SCLLD bude provádět v souladu se Stanovami spolku Kontrolní komise, která také zpracuje a předloží Výboru MAS ke schválení evaluační plán. Následně bude Kontrolní komise dohlížet nad jeho plněním.

---

<sup>1</sup> Národní číselník indikátorů

#### 4.4.1 Indikátory na úrovni strategických cílů Strategického rámce SCLLD

Tabulka 18 - Indikátory na úrovni strategických cílů SCLLD (Národní číselník indikátorů)

Strategický cíl	Indikátor	Měrná jednotka	Hodnota		Definice
			výchozí 2021	cílová 2027	
<b>STR-C1 Bezpečná a chytrá doprava</b>	Délka zrekonstruovaných nebo nově vybudovaných chodníků	km	0	10	Délka rekonstruovaných nebo nově vybudovaných chodníků v kilometrech, kde se zvýšila kvalita a/nebo kapacita (včetně bezpečnostních standardů).
	Délka zrekonstruovaných nebo nově vybudovaných komunikací	km	0	20	Délka rekonstruovaných nebo nově vybudovaných komunikací v kilometrech, kde se zvýšila kvalita a/nebo kapacita (včetně bezpečnostních standardů).
	Počet nově vzniklých parkovacích míst	Parkovací místo	0	50	Počet nových nebo techn. zhodnocených parkovacích míst v rámci projektů zaměřených na vytváření nových nebo techn. zhodnocených parkovišť všech typů. Veřejné parkoviště je stavebně a provozně vymezená plocha místní nebo účelové komunikace anebo samostatná místní nebo účelová komunikace určená ke stání vozidel.
	Počet realizací vedoucích ke zvýšení bezpečnosti v dopravě	Realizace	0	30	Počet akcí investičního charakteru (např. stavebních, instalací ICT) s tím, že jejich realizace povede ke zvýšení parametrů bezpečnosti např. veřejné, cyklistické a pěší dopravy či ke zlepšení informovanosti účastníků dopravy se sníženou schopností pohybu nebo orientace.
<b>STR-C2 Komunitní rozvoj – cesta k naplnění občanských potřeb</b>	Počet podpořených vzdělávacích zařízení	Zařízení	0	5	Jedná se o počet podpořených vzdělávacích zařízení, které vychází ze zákona č. 561/2004 Sb. o předškolním, základním, středním, vyšším odborném a jiném vzdělávání, který definuje druhy jednotlivých škol: a) MŠ, b) ZŠ, c) SŠ (gymnázium, střední odborná škola a střední odborné učiliště), d) konzervatoř, e) vyšší odborná škola, f) základní umělecká škola, g) jazyková škola s právem státní jazykové zkoušky a rovněž jiná vzdělávací, výchovná apod. zařízení, která spadají svým tematickým zaměřením do daného operačního programu.
	Počet podpořených zázemí pro službu a sociální práci	Zázemí	0	10	Zázemím jsou prostory a vybavení prostor, která jsou nezbytná pro realizaci daných služeb či aktivit. Jedná se nejen o nákup či výstavbu prostor, ale i o jejich rekonstrukci a úpravy, popř. se může jednat pouze o jejich vybavení, pokud příslušné prostory nebudou pořízovány. Měrnou jednotkou je počet jednotlivých zázemí určených pro jednotlivé služby či aktivity.
	Průměrný počet osob využívajících sociální bydlení	Osoby / rok	0	300	Průměrný počet osob využívajících kapacity lůžek sociálního bydlení vychází z míry obloženosti vytvořených kapacit sociálního bydlení osobami z cílových skupin, které jako jediné budou sociální bydlení využívat. Hodnota bude příjemcem vypočtena tak, že sečte každý den za každé obsazené lůžko osobou z cílových skupin za 365 dní od rozhodného data (kterým je nejpozději datum do 6 měsíců od kolaudace prostor pro účel daný v projektu) a vydělí se 365 dny. Vyjde tak průměrná obsazenost lůžka a tím i průměrný počet osob podpořených v daném roce.

Míra využívání / obsazenosti podpořené služby	%	0	90	Míra využívání/obsazenosti podpořené služby sledována v době udržitelnosti projektu. Indikátor vyjadřuje míru využívání / obsazenosti kapacity podpořené služby, vychází se z okamžité kapacity. V případě služeb ambulantního a terénního typu vyplývá okamžitá kapacita služby z počtu úvazků pracovníků, kteří pracují s cílovou skupinou (tj. s kolika osobami v jednu dobu mohou pracovníci pracovat). V případě služeb pobytového typu je okamžitá kapacita dána počtem lůžek. Pojem "využívání" je použit pro služby ambulantního a terénního typu, pojem "obsazenost" pro služby pobytového typu. Využívání/obsazenost služby = průměr za rok; při kombinaci služeb je sledována každá služba zvlášť a poté se vypočítá průměr za každý rok udržitelnosti. Cílová hodnota indikátoru se stanoví jako celkový průměr z jednotlivých ročních průměrů. Do výpočtu hodnoty indikátoru se zahrnují osoby sociálně vyloučené či vyloučením ohrožené, nikoliv ostatní obyvatelé místních komunit, kteří osobami ohroženými sociálním vyloučením (tzv. osoby ze sekundární cílové skupiny).
Počet revitalizovaných památkových objektů	Objekty	0	8	Jedná se o počet revitalizovaných (tzn. rekonstruovaných, renovovaných, zatraktivněných atp.) památkových objektů, které byly opraveny v rámci projektů s možností realizace opatření vedoucích k zefektivnění a ochraně mobiliárních fondů, které jsou součástí památkových objektů. Památkovým objektem se rozumí takový objekt, který je uveden na: a) Seznamu národních kulturních památek, b) Indikativním seznamu národních kulturních památek, c) Seznamu sv. dědictví UNESCO, d) Indikativním seznamu sv. dědictví UNESCO.
Počet revitalizací přírodního dědictví včetně luk, pastvin a lesních porostů	Revitalizace	0	5	Jedná se o počet uskutečněných revitalizací (terénních úprav, rekonstrukcí, renovací atp.) v rámci zatraktivnění parků a zahrad u památek zapsaných na: a) Seznamu národních kulturních památek, b) Indikativním seznamu národních kulturních památek, c) Seznamu světového dědictví UNESCO, d) Indikativním seznamu světového dědictví UNESCO.
Počet elementů infrastruktury zpřístupňující / zvyšující využití přírodního a kulturního dědictví	Elementy	0	6	Element je chápán jako konkrétní, zpravidla hmotný prvek nebo soustava dílčích prvků, který zpřístupní/usnadní poznání a využití konkrétní součásti společného přírodního a kulturního dědictví (definice společného dědictví viz indikátor výše). Např. infrastruktura nacházející se v oblastech, které lze považovat za součást dědictví – cyklostezky, naučné stezky a další infrastruktura a vybavení, které přiblíží přírodní a kulturní dědictví návštěvníkům s důrazem na podporu opatření pro zachování a rozšíření biotopů s cennými rostlinami, zachování či navýšení počtu chráněných bezobratlých a obratlovců a zachování geologických památek. Může se také jednat i o prostory shromažďující a zpřístupňující dědictví regionu – např. muzea. Mohou to být i nehmotné prvky např. databáze a další nástroje, jejichž prostřednictvím bude možné poznávat společné přírodní a kulturní dědictví i prostřednictvím vzdáleného přístupu.
Počet podpořených pracovních míst	Počet pracovních míst	0	20	Jedná se o počet pracovních míst nově vzniklých nebo stávajících, ať už se jedná o pracovní místo u zaměstnavatele podpořené formou úhrady mzdových nákladů, sebe zaměstnání (OSVČ) podpořené prostřednictvím vzdělávání a podpůrných služeb, pracovní místo vytvořené v souvislosti s projektem apod.

<b>STR-C3</b> <b>Moderní venkov a zázemí metropole</b>	Nově vybudovaná zařízení pro předcházení vzniku komunálního odpadu	Zařízení	0	1	Kapacita nově vybudovaných míst pro předcházení vzniku odpadů. Jedná se o sběrná místa, kde lze odložit věc tak, aby se z ní nestal odpad (textil, podpora domácího kompostování, podpora systému door to door aj.) a mohla tak být znovu/opětovně využita.
	Počet odstraněných ekologických zátěží	Počet	0	3	Objem vytěžených, odčerpaných a demolovaných kontaminovaných materiálů uvedený v MŽP schválených závěrečných zprávách ze sanací
	Snížení konečné spotřeby energie u podpořených subjektů	GJ / rok	0	10	„Úsporami na konečné spotřebě energie“ se rozumí množství ušetřené energie na konečné spotřebě energie, včetně energie z obnovitelných zdrojů energie vyrobené pro vlastní spotřebu, určené měřením nebo odhadem spotřeby před provedením jednoho či více opatření ke zvýšení energetické účinnosti a po něm, při zajištění normalizace vnějších podmínek, které spotřebu energie ovlivňují s tím, že konečná spotřeba energie je spotřeba paliv a energie, zjištěná před vstupem do spotřebičů, ve kterých se využije pro finální užitečný efekt, nikoliv pro výrobu jiné energie (s výjimkou druhotných energetických zdrojů).
	Domácnosti, které mají nově přístup k širokopásmovým sítím s přenosovou rychlostí nejméně 30 Mb/s	Domácnosti	0	300	Počet domácností nově s vysokorychlostním připojením k internetu, tj. připojení umožňující přenosovou rychlost dat 30 Mb/s a více (xDSL, připojení přes kabelovou televizi, bezdrátové připojení, WIFI, vysokorychlostní mobilní připojení), které dříve neměly žádné připojení, nebo výrazně pomalejší. Připojení musí být přímým následkem realizace projektu. Tento indikátor počítá možnost připojení a ne už, jestli se daná domácnost k internetu skutečně připojuje.
<b>STR-C4</b> <b>Živá krajina – místo pro zdravý život lidí a volně žijících organismů</b>	Počet nově vysazených dřevin v území	ks	0	100	Suma počtu vysazených stromů z jednotlivých podpořených projektů.
	Celková délka vybudovaných či obnovených cest a stezek pro pěší, hipostezek	km	0	12	Počet kilometrů nově vybudovaných, rekonstruovaných nebo jinak stavebně upravovaných cyklostezek a cyklotras (cyklostezka je pozemní komunikace nebo její jízdní pás (nikoliv jen jízdní pruh) vyhrazená dopravní značkou pro jízdu na jízdním kole. Je určena pouze pro cyklistickou dopravu, automobilová a motocyklová doprava je z ní vyloučena. Naopak cyklotrasa není z hlediska zákona o pozemních komunikacích druh komunikace, ale jedná se o souvislé označení určité komunikace orientačním značením pro cyklisty). Počet kilometrů nově vybudovaných nebo rekonstruovaných pěších turistických stezek a tras.
	Plochy druhově rozmanitých nových výsadeb na lesní půdě	m <sup>2</sup>	0	100	Rozloha rozmanitých nových výsadeb z jednotlivých podpořených projektů.
	Plochy luk a pastvin doplněných regionálními rostlinami	m <sup>2</sup>	0	500	Rozloha nových luk a pastvin z jednotlivých podpořených projektů.
	Projekty vodohospodářské infrastruktury v území MAS	Počet projektů v realizaci	0	5	Počet projektů vodohospodářské infrastruktury v území MAS v realizaci.

## 5. Povinná příloha – Čestné prohlášení

Čestně prohlašuji, že údaje a informace uvedené v žádosti o podporu strategie Komunitně vedeného místního rozvoje pro období 2021–2027 (Koncepční část) jsou pravdivé. Rovněž čestně prohlašuji, že údaje uvedené v žádosti o podporu strategie Komunitně vedeného místního rozvoje pro období 2021–2027 (Koncepční část) jsou shodné s údaji poskytnutými v rámci procesu kontroly dodržování standardů MAS.

V Klínci, dne 16. 6. 2021

.....  
Statutární zástupce MAS Hřebeny, z.s.  
Bc. Markéta Polívková